

튼튼한 기본
특별한 경험

튼튼한 기본에 새롭고 특별한 경험을 더하여 새로운 비전을 만들어 갑니다.
내 인생을 바꾸는 경험, 대전대학교가 꿈꾸는 젊음과 함께 합니다.

대학수학능력시험 연기로 인한
정시모집 일정 조정을
반영한 모집요강입니다.



대학수학능력시험 연기로 인한
정시모집 일정 조정을
반영한 모집요강입니다.

2018 신입학 정시 모집요강 DAEJEON UNIVERSITY

2018 DAEJEON UNIVERSITY

신입학 정시 모집요강

www.dju.ac.kr

상상하는 지성,
대전대학교



34520 대전광역시 동구 대학로 62(용운동) www.dju.ac.kr
입사상담 입학팀 Tel 042.280.2800 Fax 042.283.7175

대전대학교

대학의 가치를 만드는 대학
교육의 가치를 높이는 대학
비전의 가치를 세우는 대학
경험의 가치를 깨우는 대학

가치를 아는 대전대학교가
인재의 가치를 올려줍니다.

CONTENTS

• 인재양성의 요람, 대전대학교	04
• 대전대학교 37th	06
• 영화·드라마 촬영지의 메카, 대전대학교	08
• 해화 리버럴 아트 칼리지	10
• 해화 레지던셜 칼리지	11
• Career 4D + Step	12
• 가족회사제도	14
• 창업 프로그램	15
• 화요명사특강 & 목요문화마당	16
• 글로벌 프로그램	17
I. 지원자 주요 안내사항	18
II. 모집단위 및 모집인원	20
III. 일정 및 원서접수	22
IV. 주요 변경사항 및 전형요약	24
V. 수능위주전형	
일반전형	26
지역인재전형	29
군사학과전형	31
농어촌학생전형	35
특성화고교졸업자전형	39
VI. 실기위주전형	
실기위주전형	42
VII. 대학수학능력시험 반영방법	46
VIII. 학교생활기록부 반영방법	50
IX. 합격자 발표 및 등록	55
X. 대학생활 안내	56
• 캠퍼스맵	70

HRC
Residential College

LINC+

V-PLAN

CK-1

ACE
CONSORTIUM

한의학교육평가
인증획득

Convergence
Program

Reading Camp

MOOC

H-LAC
Liberal Arts College

간호교육평가
인증획득

Language Clinic

“나의 미래를 찾아주는
색다른 교육이 있는 곳”

인재양성의 요람, 대전대학교

대전대학교는 사회수요중심의 신교육구조정착과 학생들의 가치를 높이는 비전교육, 창의성을 계발하는 리버럴 아트 교육, 전문역량을 고양하는 융·복합 전공교육을 통하여 자기 주도적 주체성, 디자인적 사고에 기초한 포괄적 지성, 실용적 전문역량을 갖춘 창의적 전문인을 양성합니다.



1981 ~

대전대학교의 시작



- 1981 - 대전대학 개교
- 1982 - 부속한방병원 개원
- 1987 - 대학원 석사과정 설치 인가
- 1988 - 종합대학교 인가
- 1989 - 대학원 박사과정 설치 인가



30주년 기념관

- 2012 - 외국인 유학생 유치·관리역량 인증대학 선정
- 2013 - 대학 교육역량강화 지원사업 선정
GKS학부장학생 수탁대학 선정
- 2014 - 산학협력 선도대학 육성사업 선정
학부교육 선도대학 육성사업 선정
지방대학 특성화사업 선정
- 2015 - 창업맞춤형 사업화 지원사업 주관기관 선정
폴뿌리기업육성사업 주관대학 선정
GKS학부장학생 수탁대학 3년 연속 선정
- 2016 - 지역·산업맞춤형 인력양성사업 공동훈련센터 선정
- 2017 - 중소기업청 창업도약패키지 지원사업 주관기관 선정
사회맞춤형 산학협력선도대학 육성사업 선정

~ 2017

미래대학의 새로운 표상

교육 인프라 확충

1991 ~

대전대학교 37th



지산도서관
설립자의 호를 따서 명명한 도서관은 개관 당시 대전·충남권 대학 도서관 가운데 최고의 시설과 최대 규모를 자랑했다.



문무관



MACC센터



렉처홀



부속한방병원 개원 (전안·정주·둔산)



한의학관



기초과학관



헤화문화관

교육철학과 건축미학을 결합하여 지은 상징적 건물이다. 캠퍼스 마스터플랜 조성의 준거로 평가받으며 전국의 건축학도들과 사진작가들이 찾아오는 탐방 명소이다.



종합운동장

대전 동구에서 생활체육 등 지역사회 중심 센터로 육성하기 위한 사업의 일환으로 약 12억 8천만원이 투입돼 대전대학교 종합운동장을 조성했다.



둔산캠퍼스

영화·드라마 촬영지의 메카, 대전대학교

대전대학교 캠퍼스는 영화 '페이스메이커', '도둑들', '노브레싱', '수상한 그녀', 드라마 '추리의 여왕', '수상한 파트너' 등 다양한 이야기 속의 배경으로 등장해 재학생과 방문객의 인기를 끌고 있다. 국내외에서 최고의 찬사를 받고 있는 민현식, 승효상 선생 등 유명 건축가들이 대학 캠퍼스를 건축 작품으로 탄생시킨 덕분이기도 하다.



1	2
3	

- 1 - <추리의 여왕> 교내 촬영본 영상
- 2 - <수상한 파트너> 교내 촬영본 영상
- 3 - <도둑들> 교내 촬영본 영상

용운동, 서울, 비룡동, 대청호로 이어지는 산과 골짜기의 흐름 속에 캠퍼스를 조성한 대전대학교는 연속되는 높낮이 변화와 경사지 등의 자연적 조건을 한국 건축계 거장들의 손을 빌려 명품으로 만들어 냈다. 비스듬히 엇갈린 대상들의 배치는 공간의 입체적 깊이감을, 높고 낮은 건물들과 골짜기의 유연한 실루엣은 여백의 리듬으로 자유로움을 선사한다.



기본을 튼튼하게 하는 대학 혜화 리버럴 아츠 칼리지

대전대학교는 혁신적인 교양교육, 혜화 리버럴 아츠 칼리지를 실행합니다. 리버럴 아츠 교육은 인문, 사회, 자연, 예술 등 다양한 영역의 기초학문을 두루 탐구하는 교육과정입니다. 이를 통해 더 깊은 사고, 더 높은 지성을 갖춘 창의적 인재를 양성합니다.



H-LAC Liberal Arts College



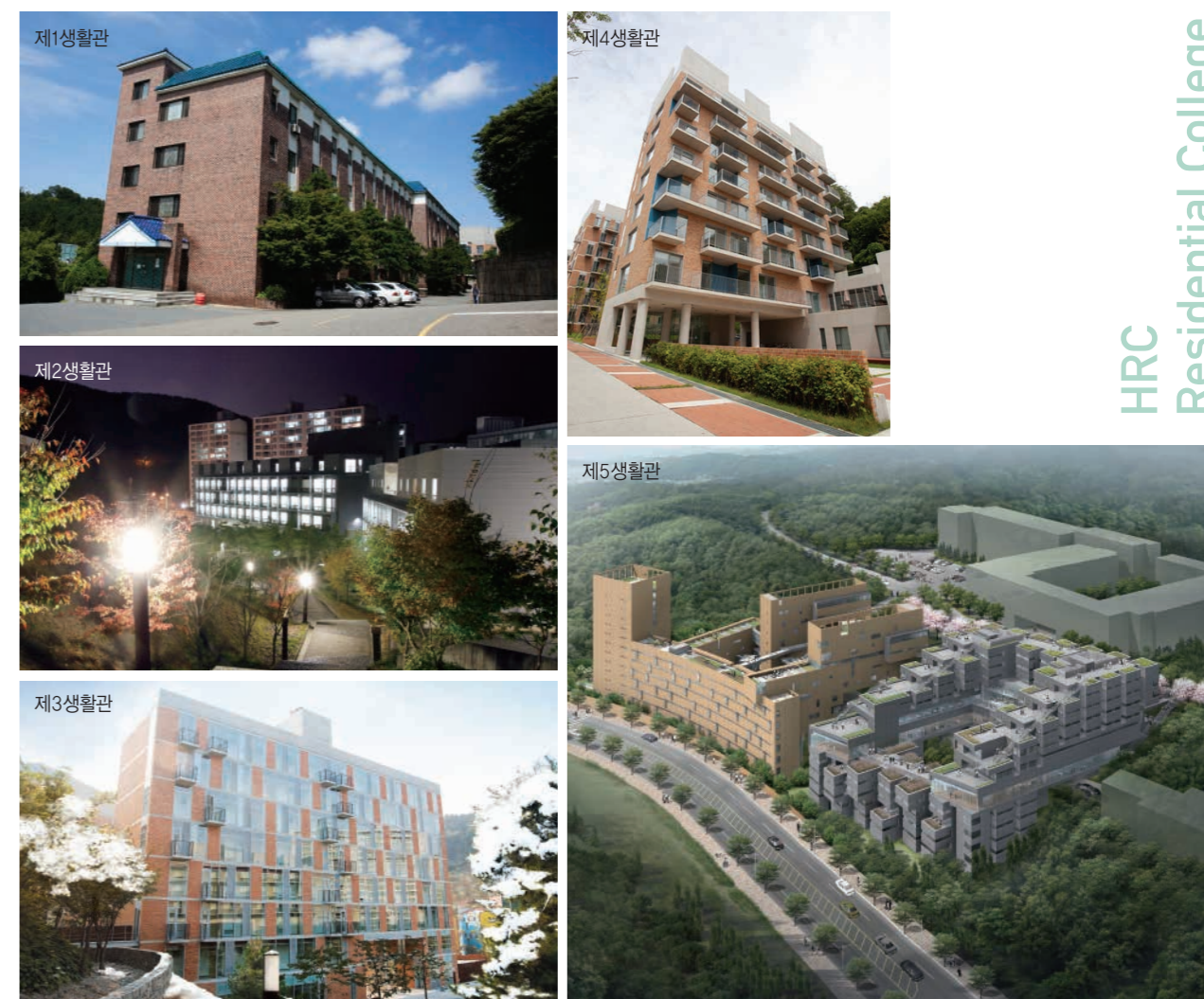
혜화 리버럴 아츠 칼리지 커리큘럼		
리버럴 아츠 교육	기 본	기초학업, 기초체력, 혜화인성, 균형중점, 핵심역량 보완
	핵 심	인문학, 사회과학, 자연과학
전공교육	실무능력	학과별 개설(일반선택으로 수강 가능, 융·복합과목 가능)

리버럴 아츠 핵심 참여학과 및 학문		
인문학	사회과학	자연과학
글로벌융합창의학부	정치외교학과	수학과
국어국문창작학과	통계학과	물리학과
역사문화학과	경제학과	화학과
철학과	심리학과	생명과학과

생활공간에 교육과 경험을 담다 혜화 레지던셜 칼리지

Learn Big이라는 슬로건으로 **생활중심, 현장중심, 체험중심, 실무중심**의 전인적 학습 토대를 제공합니다.

- 생활공동체 안에서 폭넓은 인성함양을 목표로 교육지원
- 신체적·정서적·사회적 체험을 할 수 있는 다양한 교육 프로그램 제공
- 산학협력의 교육적 성과를 체험하는 실천적이고 창의적인 인재양성



HRC
Residential College

※ 제5생활관 2017년 완공예정(2018학년도 신입생부터 입사예정)

Career 4D + Step

진로의 길잡이가 되어주는 대학

학생들의 취업과 연계되는
970여 가족회사

지역·산업 맞춤형
인력양성사업 선정

고용노동부/한국산업인력공단
2016~2021, 약 150억

70.3% 교육부 취업통계조사
대전·충남 1위/전국2위
2014년 12월 31일자 : 4년제 대학 나 그룹



- 01** **직업진로동기유발**
- 기초심리검사
 - 취업·진로 컨설팅
 - JUMP UP 캠프
 - 학과별 찾아가는 서비스



- 02** **직업진로설계**
- 취업·진로 컨설팅
 - 릴레이특강, 취업대특강
 - 교육수료 과정
 - 학과별 찾아가는 서비스



- 03** **직업진로결정**
- 취업·진로 컨설팅
 - 교육수료과정(NCS바로알기)
 - 엘리트취업코칭 주니어반
 - 취업대특강
 - 학과별 찾아가는 서비스
 - 취업·창업 공모전



- 04** **직업진로실행**
- 취업·진로 컨설팅
 - 자격증 취득과정
 - 청년층직업지도프로그램
 - 성공취업캠프, 원데이 컨설팅
 - 엘리트취업코칭 성공취업반
 - 취업·창업동아리, 해외취업설명회
 - 학과별 찾아가는 서비스



가족회사와 상생발전하는 프로그램

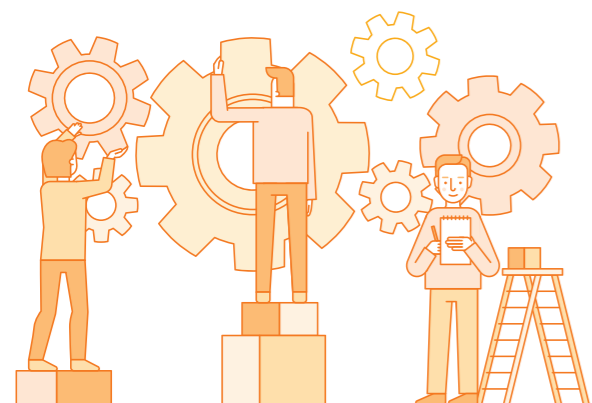


미래 기업가를 양성하는 창업 프로그램

가족회사제도는 대전대학교 가족회사를 통해 대학과 기업 간 유기적인 산학협력체제를 구축하고 지역 기업 발전에 기여하는 시스템입니다.

운영시스템

- 대전대학교 가족회사 중심의 산업별, 규모별 산학협력 협의회 구성 및 운영
- 기업별 담당 전임교수를 배정해 전문화, 차별화된 기업 지원 및 운영
- 산학협력 담당 전담교수의 정기적 기업 방문을 통한 기업밀착형 산학협력 운영
- 산학협력 담당 전담교수를 통한 기업과 학교 연계로 산학공동 기술개발과제, Capstone Design, 현장실습, 취업 등을 연계해 산학 상생발전 모색



창업동아리 지원

- 창업역량과 기업가마인드를 겸비한 글로벌 창업가 육성 지원 프로그램 운영
- 사업계획서 작성, 전문가 1:1 멘토링, 특허 및 시제품 제작비, 사업화 등 지원

창업경진대회 개최

- 참신한 아이디어와 우수한 사업모델 발굴 및 지원 기회 마련
- 창의적 인재 양성

창업캠프 개최

- 창의적 활동 기회 제공, 기업가정신 함양 및 창업역량 강화를 위한 창업 교육 제공
- 학생 창업에 유리한 협동조합창업 등 다양한 사업모델 제시

창업마일리지제도 운영

- 제시한 항목별 점수 획득자 중 우수자를 선정해 시상하는 제도
- 창업 강의 수강 및 창업교육센터 프로그램 참여에 따른 점수 부여

청소년 기업가 정신교육 운영

- 청소년들에게 다양한 진로체험 기회를 제공하는 프로그램
- 창업문화 확산을 위해 대전·충청권 내 청소년을 대상으로 기업가 정신 교육 및 체험교육 시행

사고하는 대학, 상상하는 대학 화요명사특강 & 목요문화마당

대전대학교는 학생들의 문화적 감수성과 창의적 사고배양을 위해 화요명사특강과 목요문화마당을 실시합니다.

화요명사특강은 명사를 초청해 다양한 기초소양을 강화해주는 프로그램이며 **목요문화마당**은 문화예술 공연을 진행해 풍부한 감성과 낭만적 여유를 즐길 수 있게 하는 프로그램입니다.



큰 사람으로 자라는 글로벌 프로그램

19기
180여명

통역의전요원
선발된 요원은 국제교류원에서 시행되는 행사를 주최하고 해외 자매대학에서 초청된 외국인 학생을 담당하며 국제화 적응 능력을 향상시킵니다.

16개국
25명

GKS(Global Korea Scholarship)
한국 정부의 장학 프로그램으로 대전대학교 학부, 대학원이 대상 기관으로 선정되어 전 세계의 우수한 학생들을 유치·교육하고 있습니다.

12개국
110여명

교환학생
한 학기 또는 1년 동안 외국 자매대학과 학생을 상호 교환하는 제도입니다. 영국, 미국, 캐나다, 일본, 중국, 러시아, 호주, 브루나이, 인도네시아, 말레이시아, 카자흐스탄, 키르기스스탄 등과 교류하고 있습니다.

30개국
109개 대학교

9개국
100여명

글로벌 인사이트
해외 대학에 파견되어 어학연수 및 문화체험을 하는 프로그램으로 연수비의 60%를 대학에서 지원합니다. 1년에 2회 시행하며 학기당 계절학기 4학점을 인정받을 수 있습니다.

10개국
20명

한·아세안 교류
국내 대학 중 유일하게 외교부로부터 지원받아 아세안 대학 사무국과 협력하여 진행되는 프로그램으로 아세안 소속 우수 대학생에게 교육 및 인턴십을 제공하고 있습니다.

하계연수
여름방학 동안 한국어 연수 및 한국문화를 체험하는 러시아, 일본 학생들과 교류하는 프로그램으로 스태프, 버디, 홈스테이 등 다양한 방법으로 문화를 체험할 수 있습니다.

4+1

복수학위
대전대학교에서 4년간 졸업학점을 이수한 후 영국 우스터대학교에서 1년간 정해진 학점을 취득해 양대학에서 동시에 학위를 취득하는 복수학위제도입니다.

I 지원자 주요 안내사항

01 정시모집 기본사항

가. 복수지원 허용범위

- ① 정시모집 대학에 있어서는 모집 기간 군이 다른 대학 간 또는 동일 대학 내 복수지원이 가능합니다.
- ② 본교 정시모집에서는 서로 다른 군에 복수지원은 가능하지만 군별 하나의 모집단위에만 지원 가능합니다.

나. 복수지원 금지사항

- ① 수시모집 대학(산업대학, 교육대학, 전문대학 포함)의 합격자(최초합격자 및 총원합격자 포함)는 등록여부와 상관없이 '정시모집 및 추가모집'에 지원할 수 없습니다.
- ② 정시모집에 있어서 모집기간 군이 같은 대학(교육대학 포함)간 또는 동일 대학 내 모집기간 군이 같은 모집단위(일반전형과 특별전형간 포함)간 복수지원할 수 없습니다.
- ③ 정시모집에 합격하고 등록(최초 등록 및 총원과정 중 등록 포함)한 자는 추가모집에 지원할 수 없습니다.
 - 추가모집 기간 전에 정시모집 등록을 포기한 자에 한하여 추가모집 지원가능
- ④ 최종 입학전형이 종료된 후 교육부에서 입학학기가 같은 모든 대학 신입생의 지원·등록상황을 전산 검색하여 금지된 복수지원이 확인되면 그 합격을 모두 취소합니다.

다. 이중등록 금지사항

- ① 본교 정시모집에 합격하여 등록한 자는 입학학기가 같은 다른 대학에 이중등록할 수 없습니다.
- ② 다수의 대학에 등록금을 납부하는 수험생은 지원위반자로 처리하여 합격사실을 취소할 수 있습니다.
- ③ 정시모집 합격자가 총원합격자 발표기간 중 다른 대학의 총원합격 통보를 받은 경우 합격자는 등록을 원치 않는 대학에 등록 포기 의사를 즉시 전달하여 이중등록이 되지 않도록 하여야 합니다.
- ④ 최종 입학전형이 종료된 후 교육부에서 입학학기가 같은 모든 대학 신입생의 지원·등록상황을 전산 검색하여 금지된 이중등록이 확인되면 그 합격을 모두 취소합니다.

라. 대입지원 부정확한 방법 사용 등에 대한 입학무효 및 처벌사항

대입지원에서 부정확한 방법으로 지원하거나 이에 협조하여 공정한 학생 선발업무를 방해하는 경우 입학무효 및 별도의 처벌을 받을 수 있음을 각별히 유의하시기 바랍니다.

02 지원자 유의사항

가. 지원자격은 모집요강을 숙지하고 본인이 판단하여 지원하여야 합니다.

지원자격을 충족하지 않으면 불합격 처리합니다.

나. 성명, 주민등록번호는 반드시 주민등록초본과 일치하여야 합니다.

고등교육법 시행령 제73조에 의거하여 지원자의 주민등록번호를 수집하며 입학전형 이외의 목적에는 사용되지 않습니다. 주민등록 번호 포함 자료는 본교 문서보관보존규정에 의거하여 보존기간 이후 파기합니다.

다. 연락처는 신속히 연락될 수 있도록 정확히 기재하여야 합니다.

연락처는 전형일정 안내 및 합격자 발표를 위하여 활용되며 연락처의 변동이 있는 경우 본교 입학팀(042-280-2800)으로 연락하여야 합니다. 추후 연락이 되지 않아 발생하는 불이익은 지원자의 책임입니다.

라. 제출서류를 제출하지 않거나 위조 또는 변조한 경우 불합격 처리합니다.

제출서류 위조 또는 변조한 사실이 추후에 발견될 경우 입학이 허가된 후라도 합격 및 입학을 취소합니다.

마. 정시모집 총원합격자 발표는 정해진 기간 내에 대학자율로 실시합니다.

총원합격자 발표 세부일정 및 방법은 본교 입학안내 홈페이지에 공지합니다.

바. 전형 관련 모든 사항은 모집요강 기재 내용을 최우선으로 합니다.

모집요강 기재 내용과 구두·전화 등을 통해 인지한 내용이 상이할 경우 모집요강 기재 내용을 최우선으로 합니다.

사. 모집인원에 미달되는 경우에도 수험에 지장이 있다고 판단되는 자는 선발하지 않을 수 있습니다.

아. 기타 명시되지 아니한 사항은 본교 입시제도연구위원회에서 결정합니다.

II 모집단위 및 모집인원

최종 모집인원은 01. 05(금) 본교 입학안내 홈페이지에 공지

대학	모집단위	수능위주						실기위주		
		가군			나군			가군	나군	다군
		일반전형	지역인재	군사학과	농어촌	특성화고	일반전형			
H-LAC	글로벌융합창의학부						5			
	국어국문창작학과	6			이월인원					
	역사문화학과	5								
	경제학과	5								
	정치외교학과	5								
	통계학과	5								
	생명과학과	6			이월인원					
디자인아트대학	건축학과(5년제)	5								
	패션디자인-비즈니스학과◆	7			이월인원	이월인원				
	커뮤니케이션디자인학과									20
	영상애니메이션학과									13
	서예디자인학과							이월인원		
방송공연예술학과								이월인원		
사회과학대학	군사학과(남자)			15						
	군사학과(여자)			5						
	경찰학과					6	이월인원			
	법학과	5								
	행정학과	9			이월인원					
	사회복지학과	7			이월인원					
	아동교육상담학과	7			이월인원					
중등특수교육과 □	4									
경영대학	경영학과 ◆					9	이월인원	이월인원		
	의료경영학과					6				
	회계학과					9	이월인원	이월인원		
	영미언어문화전공	4								
	중국언어문화전공	4			이월인원					
	일본언어문화전공	3			이월인원					
	러시아언어문화전공	이월인원								
	국제통상학과	7			이월인원	이월인원				
	국제물류학과	6			이월인원					
산업·광고심리학과 ◇	7			이월인원						

대학	모집단위	수능위주						실기위주				
		가군			나군			가군	나군	다군		
		일반전형	지역인재	군사학과	농어촌	특성화고	일반전형				농어촌	특성화고
공과대학	건축공학과						6	이월인원	이월인원			
	토목공학과						8		이월인원			
	컴퓨터공학과 ◆	10			이월인원	이월인원						
	전자·정보통신공학과	10			이월인원	이월인원						
	정보보안학과	7				이월인원						
	환경공학과	7			이월인원	이월인원						
	응용화학과						6					
	건설안전방재공학과	6			이월인원							
	소방방재학과	6			이월인원	이월인원						
	국가안전융합학부	4										
신소재공학과	6											
보건의료과학대학	간호학과 ◎						10	이월인원				
	물리치료학과						6	이월인원				
	임상병리학과						7	이월인원				
	응급구조학과(남자)						4	이월인원				
	응급구조학과(여자)						4	이월인원				
	뷰티건강관리학과 ◆	7			이월인원	이월인원						
	식품영양학과 ■	7			이월인원	이월인원						
생활체육학과									10			
건강운동관리학과									10			
한 의과대학	한 의예과(인문)	8	3		이월인원							
	한 의예과(자연)	13	5		이월인원							
총계		198	8	20	-	-	86	-	-	20	-	33

- ◆ 표시는 교직과정이 설치되어 중등교사 자격증을 취득할 수 있는 학과입니다.
- 표시는 교직과정이 설치되어 초·중등학교 영양교사 자격증을 취득할 수 있는 학과입니다.
- ◇ 표시는 교직과정이 설치되어 중등학교 전문상담교사 자격증을 취득할 수 있는 학과입니다.
- ◎ 표시는 교직과정이 설치되어 중등학교 보건교사 자격증을 취득할 수 있는 학과입니다.
- 표시는 사범계열 과입니다.

III 일정 및 원서접수

01 전형일정

구분	일시	장소	
원서접수	2018. 01. 06(토) ~ 01. 09(화) 19:00까지	본교 입학안내 홈페이지 및 원서접수 대행사 홈페이지	
서류제출	2018. 01. 12(금) 18:00까지	서류제출은 본교 입학팀 도착분에 한함	
실기고사	서예디자인학과(이월 시)	2018. 01. 17(수) 13:00	본교 내 지정장소
	생활체육학과		
	건강운동관리학과		
	방송공연예술학과(이월 시)	2018. 01. 24(수) 13:00	본교 내 지정장소
	커뮤니케이션디자인학과	2018. 01. 31(수) 13:00	본교 내 지정장소
	영상애니메이션학과		
군사학과전형 2차 선발	대상자발표(4배수)	2018. 01. 11(목)	본교 입학안내 홈페이지에서 직접 조회
	2차 선발	2018. 01. 16(화) ~ 01. 18(목) • 남학생 2박3일 • 여학생 1박2일	본교 문무관 및 국군대전병원

※ 실기고사 세부장소는 고사 전 본교 입학안내 홈페이지에 공지합니다.

02 합격자 발표일정

전형	일시	장소
<ul style="list-style-type: none"> 일반전형 지역인재전형 농어촌학생전형 특성화고교졸업자전형 	2018. 01. 26(금)	본교 입학안내 홈페이지에서 직접 조회
실기위주전형	2018. 02. 05(월)	
군사학과전형	2018. 02. 06(화)	

03 등록 및 총원합격자 발표일정

구분	일시	장소
등록금 납부	2018. 02. 07(수) ~ 02. 09(금) 17:00까지	고지서 출력 후 확인
총원합격자 발표 및 등록	2018. 02. 09(금) ~ 02. 21(수) 17:00까지 • 총원합격자 발표는 02. 20(화) 21:00까지	세부일정 및 발표방법은 본교 입학안내 홈페이지에 공지

※ 등록금 납부 시 1인 가상계좌이기 때문에 예금주가 합격생이 아니어도 가능하나, 지정된 금액을 분할납부할 수 없습니다.

04 입학원서 접수안내

가. 인터넷 접수만 실시 : 2018. 01. 06(토) ~ 01. 09(화) 19:00까지

나. 장소 : 본교 입학안내 홈페이지(<http://ipsi.dju.ac.kr>), 원서접수 대행사 홈페이지(진학어플라이, 유웨이어플라이)

다. 접수 시 주의사항

- 입력한 내용이 사실과 상이하여(기재 착오·누락·오기) 발생하는 불이익은 지원자의 책임입니다.
- 전형료 결제 후 입학원서의 내용 변경, 접수 취소, 전형료 환불은 불가합니다.
- 입학원서를 제외한 제출서류는 주소라벨지를 출력하여 우편봉투 겉면에 부착한 후 본교 입학팀으로 발송합니다.

라. 원서접수 절차

① 회원가입 및 로그인

② 대전대학교 선택

③ 유의사항 확인 및 원서작성

④ 작성한 원서확인

⑤ 전형료 결제 및 원서접수

⑥ 수험표 및 주소라벨지 출력

⑦ 서류제출(해당자)

전형	전형료	비고
일반전형	35,000원	
지역인재전형	35,000원	
군사학과전형	95,000원	1단계 불합격자, 2차 전형 결시자 : 60,000원 반환
농어촌학생전형	30,000원	
특성화고교졸업자전형	30,000원	
실기위주전형	70,000원	

※ 전형료에 인터넷 접수 수수료(5,000원)가 포함되어 있습니다.

※ 타 대학 고사참여로 인한 결시자에게 전형료를 반환하지 않습니다.(군사학과전형 제외)

IV 주요 변경사항 및 전형요약

01 주요 변경사항

가. 지원자격 : 농어촌학생전형

2017학년도	2018학년도
중·고교기간(6년) 농어촌지역 학교 이수 및 거주(부모 거주)	<ul style="list-style-type: none"> 중·고교기간(6년) 농어촌지역 학교 이수 및 거주(부모 거주) 초·중·고교기간(12년) 농어촌지역 학교 이수 및 거주(부모 비거주)

나. 전형요소 및 반영비율 : 커뮤니케이션디자인학과, 영상애니메이션학과

2017학년도	2018학년도
대학수학능력시험 20% + 학생부(교과/출석) 10% + 실기고사 70%	대학수학능력시험 20% + 실기고사 80%

다. 대학수학능력시험 반영방법

① 반영비율

2017학년도	구분	국어	수학	영어	사회탐구	과학탐구	직업탐구
	일반학과(부)	선택(33.3%)	선택(33.3%)	선택(33.3%)	선택(33.3%)		
군사학과	31.25%	31.25%	37.5%				
간호학과 물리치료학과	25%	25%	25%	25%			
한의예과(인문)	25%	25%(나형)	25%	25%			
한의예과(자연)	25%	25%(가형)	25%		25%		
※ 일반학과(부) : 반영영역 중 백분위가 높은 3개 영역 선택·반영							
2018학년도	구분	국어	수학	영어	사회탐구	과학탐구	직업탐구
	일반학과(부)	선택(40%)	선택(40%)	20%	선택(40%)		
군사학과	37.5%	37.5%	25%				
간호학과 물리치료학과	27%	28%	20%	25%			
한의예과(인문)	27%	28%(나형)	20%	25%			
한의예과(자연)	27%	28%(가형)	20%		25%		
※ 일반학과(부) : 영어영역은 필수, 반영영역 중 백분위가 높은 2개 영역 선택·반영(총 3개 영역)							

② 영어영역 반영방법

2017학년도	2018학년도									
	취득 등급별 환산점수 반영									
백분위 반영	구분	1등급	2등급	3등급	4등급	5등급	6등급	7등급	8등급	9등급
	일반학과(부)	100	95	90	85	80	75	60	45	25
	군사학과	100	95	90	85	80	75	70	65	60

02 전형요약

가. 전형별 전형요소

전형	선발방법	전형요소
일반전형	일괄합산 선발	대학수학능력시험 100%
지역인재전형	일괄합산 선발	대학수학능력시험 100%
군사학과전형	1단계(4배수)	대학수학능력시험 100%
	2단계	대학수학능력시험 80% + 면접고사 10% + 체력검정 10%
농어촌학생전형(이월 시) 특성화고교졸업자전형(이월 시)	일괄합산 선발	대학수학능력시험 100%
실기위주 전형	커뮤니케이션디자인학과 영상애니메이션학과	일괄합산 선발 대학수학능력시험 20% + 실기고사 80%
	서예디자인학과(이월 시)	일괄합산 선발 대학수학능력시험 20% + 학생부(교과/출석) 40% + 실기고사 40%
	방송공연예술학과(이월 시) 생활체육학과 건강운동관리학과	일괄합산 선발 학생부(교과/출석) 40% + 실기고사 60%

※ 학생부 = 학교생활기록부

나. 전형별 수능최저학력기준

전형	모집단위	수능최저학력기준
군사학과전형	군사학과	국어, 수학(가/나), 영어 영역을 응시하고 등급 합이 15등급 이내(수학 가형은 1등급 상향하여 반영)
농어촌학생전형 (이월 시)	한의예과(인문)	국어, 수학(나), 영어, 사회탐구 영역을 응시하고 3개 영역 등급 합이 4등급 이내
	한의예과(자연)	국어, 수학(가), 영어, 과학탐구 영역을 응시하고 3개 영역 등급 합이 5등급 이내

※ 탐구(사회/과학) : 한국사를 포함하여 3개 과목 중 상위 2개 과목의 평균을 반영합니다.

V 수능위주전형

01 일반전형

가. 모집단위 및 모집인원 : 최종 모집인원은 01. 05(금) 본교 입학안내 홈페이지에 공지

대학	모집단위		모집인원		
			가군	나군	
H-LAC	글로벌융합창의학부			5	
	문학역사학부	국어국문창작학과	6		
		역사문화학과	5		
	정경학부	경제학과	5		
		정치외교학과	5		
	통계학과		5		
	생명과학과		6		
디자인·아트대학	건축학과(5년제)		5		
	패션디자인·비즈니스학과 ◆		7		
사회과학대학	군사·경찰학부	경찰학과		6	
	법학과		5		
	행정학과		9		
	사회복지학과		7		
	아동교육상담학과		7		
	중등특수교육과 □		4		
경영대학	경영학부	경영학과 ◆		9	
		의료경영학과		6	
		회계학과		9	
	글로벌비즈니스학부	국제언어학과	영미언어문화전공	4	
			중국언어문화전공	4	
			일본언어문화전공	3	
			러시아언어문화전공	이월인원	
		국제통상학과	7		
	국제물류학과	6			
	산업·광고심리학과 ◇		7		
건축·토목학부	건축공학과		6		
	토목공학과		8		
공과대학	IT융합공학부	컴퓨터공학과 ◆	10		
		전자·정보통신공학과	10		
		정보보안학과	7		
	환경·화학융합학부	환경공학과	7		
		응용화학과		6	
	안전방재학부	건설안전방재공학과	6		
		소방방재학과	6		
국가안전융합학부		4			
신소재공학과		6			

대학	모집단위	모집인원	
		가군	나군
보건의료 과학대학	간호학과 ◎		10
	물리치료학과		6
	임상병리학과		7
	응급구조학과(남자)		4
	응급구조학과(여자)		4
	뷰티건강관리학과 ◆	7	
	식품영양학과 ■	7	
한 의과대학	한의예과(인문)	8	
	한의예과(자연)	13	
총계		198	86

- ◆ 표시는 교직과정이 설치되어 중등교사 자격증을 취득할 수 있는 학과입니다.
- 표시는 교직과정이 설치되어 초·중등학교 영양교사 자격증을 취득할 수 있는 학과입니다.
- ◇ 표시는 교직과정이 설치되어 중등학교 전문상담교사 자격증을 취득할 수 있는 학과입니다.
- ◎ 표시는 교직과정이 설치되어 중등학교 보건교사 자격증을 취득할 수 있는 학과입니다.
- 표시는 사범계열 과입니다.

나. 지원자격

- ① 고등학교 졸업(예정)자 또는 법령에 의하여 동등 이상의 학력이 있다고 인정되는 자
- ② 2018학년도 대학수학능력시험에서 모집단위별 반영영역을 응시한 자(모집단위별 반영영역은 46p 참조)

다. 복수지원 및 교차지원 허용범위

- ① 복수지원 허용범위

구분	복수지원 허용범위
본교 내 복수지원	복수지원은 가능하나, 군별 하나의 모집단위에만 지원가능
타 대학과의 복수지원	모집기간 군이 같은 대학 간에는 복수지원 불가(산업대, 전문대 제외)

• 자주 묻는 Q&A

- Q : 동일한 군에 다수의 전형이 존재할 경우, 수시모집처럼 전형 간 복수지원이 가능하나요?
 A : 불가합니다. 정시모집에서는 전형이 아닌 군이 기준이기 때문에 하나의 군에는 하나의 모집단위 지원이 원칙입니다.
 단, **전형명이 동일하더라도 군이 다르면 복수지원이 가능합니다.**
- Q : 수시모집에서 총원합격자일 경우 정시모집에 지원이 가능하나요?
 A : 불가합니다. 수시모집에서 합격했을 경우(총원합격/합격 후 미등록 포함) 지원하실 수 없습니다.

② 교차지원 허용범위

- 일반학과(부) : 대학수학능력시험 응시계열과 관계없이 교차지원이 가능합니다.
- 중등특수교육과, 간호학과, 물리치료학과 : **직업탐구 응시자는 지원 불가합니다.**
- 한의예과 : 모집단위별 지정된 대학수학능력시험 반영영역을 응시해야만 지원 가능합니다.

한의예과(인문)	한의예과(자연)
국어, 수학 나형, 영어, 사회탐구(2과목 평균)	국어, 수학 가형, 영어, 과학탐구(2과목 평균)

라. 전형방법

- ① 일괄합산 선발
- ② 대학수학능력시험을 반영하며 본교 [대학수학능력시험 반영방법]을 따릅니다.(46p 참조)

모집단위	전형요소		대학수학능력시험		총점	
			100%		100%	
전 모집단위	최고점	최저점	최고점	최저점	최고점	최저점
	1,000	0	1,000	0		

※ 반영비율 산정방식 : 전형총점 중 전형요소별 최대점수 비율

마. 선발방법

- ① 지원자 중에서 전형요소별 득점을 합산하여 고득점자 순으로 선발합니다.
- ② 점수와 관련된 모든 계산은 소수점 이하 셋째자리에서 반올림합니다.
- ③ 동점자 처리 기준은 다음과 같습니다.

모집단위	동점자 처리기준
일반학과(부)	① 대학수학능력시험 총점 ② 대학수학능력시험 영어 ③ 대학수학능력시험 한국사
간호학과 물리치료학과 한의예과	① 대학수학능력시험 총점 ② 대학수학능력시험 수학 ③ 대학수학능력시험 국어 ④ 대학수학능력시험 탐구 ⑤ 대학수학능력시험 영어 ⑥ 대학수학능력시험 한국사

※ 동점자 처리 시 대학수학능력시험 관련 점수에는 가산점(수학 가형/한국사/과학탐구)을 포함하지 않습니다.

바. 가산점 반영방법 : 대학수학능력시험

가산점을 포함하여 전형 총점(1,000점)을 초과할 수 없습니다.

구분	한국사 가산점	수학 가형 가산점	과학탐구 가산점
대상자	전원	수학 가형 응시자 (한의예과 제외)	자연계열 모집단위 지원자 중 과학탐구 응시자(한의예과 제외)
반영방법	취득 등급별 가산점 합산	취득 백분위에 10%	10점

※ 한국사 취득 등급별 가산점은 46p, 자연계열 모집단위는 49p 참조

사. 제출서류 : 없음

02 지역인재전형

가. 모집단위 및 모집인원 : 최종 모집인원은 01. 05(금) 본교 입학안내 홈페이지에 공지

대학	모집단위	모집인원
		가군
한 의 과 대 학	한의예과(인문)	3
	한의예과(자연)	5
총계		8

나. 지원자격

- ① 2013년 2월(포함) 이후 대전·세종·충청남도·충청북도 소재 고등학교 졸업자 또는 2018년 2월 대전·세종·충청남도·충청북도 소재 고등학교 졸업예정자
 - 졸업(예정)자란 **고등학교 입학 시부터 졸업 시까지 대전·세종·충청남도·충청북도 소재 고등학교 재학**을 의미합니다.
- ② 2018학년도 대학수학능력시험에서 모집단위별 반영영역을 응시한 자(모집단위별 반영영역은 46p 참조)

다. 복수지원 및 교차지원 허용범위

- ① 복수지원 허용범위

구분	복수지원 허용범위
본교 내 복수지원	복수지원은 가능하나, 군별 하나의 모집단위에만 지원가능
타 대학과의 복수지원	모집기간 군이 같은 대학 간에는 복수지원 불가(산업대, 전문대 제외)

• 자주 묻는 Q&A

- Q : 동일한 군에 다수의 전형이 존재할 경우, 수시모집처럼 전형 간 복수지원이 가능하나요?
 A : 불가합니다. 정시모집에서는 전형이 아닌 군이 기준이기 때문에 하나의 군에는 하나의 모집단위 지원이 원칙입니다. 단, 전형명이 동일하더라도 군이 다르다면 복수지원이 가능합니다.
- Q : 수시모집에서 총원합격자일 경우 정시모집에 지원이 가능하나요?
 A : 불가합니다. 수시모집에서 합격했을 경우(총원합격/합격 후 미등록 포함) 지원하실 수 없습니다.

- ② 교차지원 허용범위 : 모집단위별 지정된 대학수학능력시험 반영영역을 응시해야만 지원 가능합니다.

한의예과(인문)	한의예과(자연)
국어, 수학 나형, 영어, 사회탐구(2과목 평균)	국어, 수학 가형, 영어, 과학탐구(2과목 평균)

라. 전형방법

- ① 일괄합산 선발
- ② 대학수학능력시험을 반영하며 본교 [대학수학능력시험 반영방법]을 따릅니다.(46p 참조)

모집단위	전형요소		대학수학능력시험		총점	
	100%		100%			
전 모집단위	최고점	최저점	최고점	최저점		
	1,000	0	1,000	0		

※ 반영비율 산정방식 : 전형총점 중 전형요소별 최대점수 비율

마. 선발방법

- ① 지원자 중에서 전형요소별 득점을 합산하여 고득점자 순으로 선발합니다.
- ② 점수와 관련된 모든 계산은 소수점 이하 셋째자리에서 반올림합니다.
- ③ 동점자는 대학수학능력시험 총점(한국사 가산점 제외) ▶ 대학수학능력시험 수학 ▶ 대학수학능력시험 국어 ▶ 대학수학능력시험 탐구 ▶ 대학수학능력시험 영어 ▶ 대학수학능력시험 한국사 순으로 선발합니다.

바. 가산점 반영방법 : 대학수학능력시험

가산점을 포함하여 전형 총점(1,000점)을 초과할 수 없습니다.

구분	1등급	2등급	3등급	4등급	5등급	6등급	7등급	8등급	9등급
한국사 가산점	5	4.5	4	3.5	3	2.5	2	1.5	1

사. 제출서류 : 모든 제출서류는 해당기관에서 발급받은(온라인 발급 포함) 원본만 유효합니다.

구분	제출서류
학교생활기록부 온라인 제공 비동의자	학교생활기록부 1부(발급 기관장 직인 필)

※ 서류제출기간 : 2018. 01. 12(금) 18:00까지 본교 입학팀으로 방문 및 우편제출

03 군사학과전형

가. 모집단위 및 모집인원 : 최종 모집인원은 01. 05(금) 본교 입학안내 홈페이지에 공지

대학	모집단위		모집인원
			가군
사회과학대학	군사·경찰학부	군사학과(남자)	15
		군사학과(여자)	5
총계			20

※ 육군과 군사학 발전 협력 합의를 체결하여 남학생 전원 입학과 동시에 군장학생으로 선발되고 졸업 후 육군 소위로 임관합니다.

나. 지원자격 및 수능최저학력기준

- ① 사상이 건전하고 품행이 단정하며 체력이 강건한 자
- ② 고등학교 졸업(예정)자 또는 법령에 의하여 동등 이상의 학력이 있다고 인정된 자로서 2018학년도 대학수학능력시험에서 수능최저학력기준을 충족해야 합니다.

모집단위	수능최저학력기준
군사학과	국어, 수학(가/나), 영어 영역을 응시하고 등급 합이 15등급 이내 • 수학 가형은 1등급 상향하여 반영

- ③ 친권자 등의 및 재정보증보험에 가입 가능한 자(신용불량 등의 사유로 재정보증보험에 가입 제한 시 지원불가)
- ④ 군 인사법 제10조(결격사유 등)에 저촉되지 아니한 자로서 임관일 기준 만 20세 이상 27세 이하의 남·여
 - 군복무를 필한 자는 제대군인 지원에 관한 법률 시행령 제19조에 의거하여 응시연령은 군복무기간에 나이를 합산하여 적용 (복무기간 1년 미만은 1세, 복무기간 1년 이상 ~ 2년 미만은 2세, 복무기간 2년 이상은 3세)

군 인사법 제10조(결격사유 등)
대한민국 국적을 가지지 아니한 사람 또는 대한민국 국적과 외국 국적을 함께 가지고 있는 사람
피성년후견인 또는 피한정후견인
파산선고를 받은 자로서 복권되지 아니한 자
금고 이상의 형을 선고받고 그 집행이 종료되었거나, 집행을 받지 아니하기로 확정된 후 5년이 지나지 아니한 사람
금고 이상의 형의 집행유예를 선고받고 그 유예기간 중에 있거나, 그 유예기간이 종료된 날부터 2년이 지나지 아니한 사람
자격정지 이상의 형의 선고유예를 받고 그 유예기간 중에 있는 사람
탄핵이나 징계에 의하여 파면되거나 해임처분을 받은 날부터 5년이 지나지 아니한 사람
법률에 따라 자격이 정지되거나 상실된 사람
성폭력 범죄로 300만원 이상의 벌금형을 선고받고 그 형이 확정된 후 2년이 지나지 아니한 사람

다. 복수지원 및 교차지원 허용범위

① 복수지원 허용범위

구분	복수지원 허용범위
본교 내 복수지원	복수지원은 가능하나, 군별 하나의 모집단위에만 지원가능
타 대학과의 복수지원	모집기간 군이 같은 대학 간에는 복수지원 불가(산업대, 전문대 제외)

• 자주 묻는 Q&A

- Q : 동일한 군에 다수의 전형이 존재할 경우, 수시모집처럼 전형 간 복수지원이 가능하나요?
 A : 불가능합니다. 정시모집에서는 전형이 아닌 군이 기준이기 때문에 하나의 군에는 하나의 모집단위 지원이 원칙입니다. 단, 전형명이 동일하더라도 군이 다르면 복수지원이 가능합니다.
- Q : 수시모집에서 총원합격자일 경우 정시모집에 지원이 가능하나요?
 A : 불가능합니다. 수시모집에서 합격했을 경우(총원합격/합격 후 미등록 포함) 지원하실 수 없습니다.

② 교차지원 허용범위 : 대학수학능력시험 응시계열과 관계없이 교차지원이 가능합니다.

라. 전형방법

- ① 단계별 선발 : 모집단위별 모집인원의 4배수 인원에 한하여 2차 선발을 실시합니다.
- ② 대학수학능력시험을 반영하며 본교 [대학수학능력시험 반영방법]을 따릅니다.(46p 참조)
- ③ 2차 선발에서 신체검사, 인성검사, 면접평가, 체력검정, 신원조회(여학생은 미 실시)를 실시합니다.

구분	전형요소	대학수학능력시험		총점	
		최고점	최저점	최고점	최저점
1차 선발 (4배수)		100%		100%	
		800	0	800	0

구분	전형요소	대학수학능력시험		체력검정		면접평가		신체 검사	인성 검사	신원 조회	총점	
		최고점	최저점	최고점	최저점	최고점	최저점				최고점	최저점
		2차 선발	80%	10%	10%							100%
	800	0	100	82	100	40	합격/불합격	1,000	122			

※ 여학생의 경우 신원조회는 실시하지 않으며 체력검정 최저점수는 75점입니다.
 ※ 반영비율 산정방식 : 전형총점 중 전형요소별 최대점수 비율

마. 선발방법

- ① 지원자 중 단계별로 전형요소별 득점을 합산하여 고득점자 순으로 선발합니다.
- ② 점수와 관련된 모든 계산은 소수점 이하 셋째자리에서 반올림합니다.
- ③ 1차 선발에서 대학수학능력시험 점수를 반영하여 모집단위별 모집인원의 4배수를 발표하고 2차 선발에서 신체검사, 인성검사, 면접평가, 체력검정, 신원조회(여학생 미 실시)를 실시한 후 최종 합격자를 발표합니다.

- ④ 신체검사, 인성검사, 면접평가, 체력검정, 신원조회(여학생 미 실시) 중 한 종목이라도 결시하면 불합격 처리합니다.
- ⑤ 지원자격 및 수능최저학력기준을 충족하지 않거나 대학 및 군이 요구하는 서류를 제출하지 않으면 불합격 처리합니다.
- ⑥ 동점자는 대학수학능력시험 총점(수학 가형 가산점 제외) ▶ 체력검정 점수 ▶ 면접평가 점수 순으로 선발합니다.

바. 2차 선발 : 남학생은 2018. 01. 16(화) ~ 18(목) [2박3일] / 여학생은 2018. 01. 16(화) ~ 17(수) [1박2일]

- ① 신체검사 : 합격/불합격 판정
- 남학생은 육군 장교선발 신체검사 규정에 의해 신체검사를 실시하며 여학생은 일반체위 신체조건만 검사합니다.
 - 여학생 신체검사는 신장·체중·흉위·색각·시력·청력·혈액검사·소변검사·부인과검사 등을 실시합니다.
 - 신체검사 합격기준

구분	질병·심신장애 신체등위	신장·체중 신체등위	비고
합격기준	3급 이내	2급 이내	신장·체중 신체등위 3급자는 2차 평가(인성검사·면접평가·체력검정) 결과 등을 고려하여 심의 후 합격/불합격 판정

※ 신체조건 기준표 : 육군모집 홈페이지 선발 신체검사 기준표 참조

- ② 인성검사 : 합격/불합격 판정
- 인성검사는 육군 간부선발 시 시행하는 인성검사도구를 적용합니다.
 - 인성검사 결과는 면접평가 참고자료로 활용합니다.

③ 면접평가

구분	남학생		
	1면접실	2면접실	3면접실
평가항목	외적자세, 품성평가 •신체균형 •지원동기 •예절/태도 •이해력/판단력	내적역량 •발성/발음 •사회성 •표현력/논리성	인성검사결과 심층면접 •국가관/안보관 •표현력/논리성 •리더십/상황판단 •이해력/판단력
면접위원	2인	2인	2인
배점	50점 등급(A~E) 부여 평가	50점 등급(A~E) 부여 평가	합격/불합격

구분	여학생			
	1면접실	2면접실	3면접실	4면접실
평가항목	지적능력평가	•표현력/논리성 •국가관/리더십	•지원동기 •성장환경	•신체균형 •발성/발음
면접위원	1인	1인	1인	1인
배점	20점 등급(A~E) 부여 평가	30점 등급(A~E) 부여 평가	30점 등급(A~E) 부여 평가	20점 등급(A~E) 부여 평가

④ 체력검정

- 3개 종목을 측정하여 합격/불합격을 판정하며 종목별 등급에 따른 취득점수를 반영합니다.
- 평가종목은 1.5Km달리기(여학생은 1.2Km달리기), 윗몸일으키기, 팔굽혀펴기이며 종목별 순서는 평가일 기상을 고려하여 결정합니다.
- 평가는 종목별 1회만 실시하고 재측정 기회는 부여하지 않습니다.

구분	1급	2급	3급	4급	5급	6급	7급	8급	9급	10급	불합격
1.5Km 달리기	6'08" 이내	6'09"~6'18"	6'19"~6'28"	6'29"~6'38"	6'39"~6'48"	6'49"~6'58"	6'59"~7'08"	7'09"~7'18"	7'19"~7'28"	7'29"~8'08"	8'09" 이상
	50점	49점	48점	47점	46점	45점	44점	43점	42점	41점	
윗몸 일으키기 (2분)	86회 이상	85~82	81~78	77~74	73~70	69~66	65~62	61~58	57~54	53~14	13회 이하
	30점	29.4점	28.8점	28.2점	27.6점	27점	26.4점	25.8점	25.2점	24.6점	
팔굽혀펴기 (2분)	72회 이상	71~68	67~64	63~60	59~56	55~52	51~48	47~44	43~40	39~8	7회 이하
	20점	19.6점	19.2점	18.8점	18.4점	18점	17.6점	17.2점	16.8점	16.4점	

구분	1급	2급	3급	4급	5급	6급	7급	8급	9급	10급	불합격
1.2Km 달리기	5'34" 이내	5'35"~5'48"	5'49"~6'03"	6'04"~6'17"	6'18"~6'31"	6'32"~6'46"	6'47"~7'00"	7'01"~7'14"	7'15"~7'29"	7'30"~8'08"	8'09" 이상
	50점	49점	48점	47점	46점	45점	44점	43점	42점	41점	
윗몸 일으키기 (2분)	60회 이상	59~54	53~48	47~42	41~36	35~30	29~24	23~18	17~10		9회 이하
	30점	29점	28점	27점	26점	25점	24점	23점	22점		
팔굽혀펴기 (2분)	28회 이상	27~24	23~20	19~17	16~13	12~10	9~6	5~3	2회 이하		
	20점	19점	18점	17점	16점	15점	14점	13점	12점		

사. 가산점 반영방법 : 대학수학능력시험

- ① 수학 가형 응시 시 취득 백분위에 가산점 15%를 반영합니다.
- ② 가산점을 포함하여 대학수학능력시험 총점(800점)을 초과할 수 없습니다.

아. 제출서류 : 모든 제출서류는 해당기관에서 발급받은(온라인 발급 포함) 원본만 유효합니다.

- ① 1차 합격자에 한하여 2차 선발 당일(2018. 01. 16)에 제출합니다.
- ② 작성서류 양식 및 서류별 제출부수는 1차 합격자 발표일(2018. 01. 11)에 합격자 조회 후 확인 가능합니다.

구분	제출서류
작성서류	지원서, 서약서, 개인정보 수집·이용·제공 동의서, 자기소개서, 신원진술서, 개인정보 제공 동의서
발급서류	기본증명서, 가족관계증명서, 주민등록등본, 학교생활기록부, 개인신용 정보서

04 농어촌학생전형

가. 모집단위 및 모집인원 : 최종 모집인원은 01. 05(금) 본교 입학안내 홈페이지에 공지

대학	모집단위		모집인원		
			기군	나군	
H-LAC	문학역사학부	국어국문창작학과	이월인원		
	생명과학과		이월인원		
디자인·아트대학	패션디자인·비즈니스학과 ◆		이월인원		
사회과학대학	군사·경찰학부	경찰학과		이월인원	
	행정학과		이월인원		
	사회복지학과		이월인원		
	아동교육상담학과		이월인원		
경영대학	경영학부	경영학과 ◆		이월인원	
		회계학과		이월인원	
	글로벌비즈니스학부	국제언어학과	중국어문화전공	이월인원	
			일본어문화전공	이월인원	
		국제통상학과		이월인원	
		국제물류학과		이월인원	
	산업·광고심리학과 ◇		이월인원		
공과대학	건축·토목학부	건축공학과		이월인원	
	IT융합공학부	컴퓨터공학과 ◆	이월인원		
		전자·정보통신공학과		이월인원	
	환경·화학융합학부	환경공학과	이월인원		
	안전방재학부	건설안전방재공학과	이월인원		
소방방재학과		이월인원			
보건의료 과학대학	간호학과 ◎			이월인원	
	물리치료학과			이월인원	
	임상병리학과			이월인원	
	응급구조학과(남자)			이월인원	
	응급구조학과(여자)			이월인원	
	뷰티건강관리학과 ◆		이월인원		
	식품영양학과 ■		이월인원		
한의과대학	한의예과(인문)		이월인원		
	한의예과(자연)		이월인원		
총계			-	-	

- ◆ 표시는 교직과정이 설치되어 중등교사 자격증을 취득할 수 있는 학과입니다.
- 표시는 교직과정이 설치되어 초·중등학교 영양교사 자격증을 취득할 수 있는 학과입니다.
- ◇ 표시는 교직과정이 설치되어 중등학교 전문상담교사 자격증을 취득할 수 있는 학과입니다.
- ◎ 표시는 교직과정이 설치되어 중등학교 보건교사 자격증을 취득할 수 있는 학과입니다.

나. 지원자격 및 수능최저학력기준

① 2013년 2월(포함) 이후 고등학교 졸업자 또는 2018년 2월 고등학교 졸업예정자로서 아래의 지원자격에 해당하는 자

구분	지원자격
부모 거주	본인이 농어촌지역 소재 학교에서 중학교 입학 시부터 고등학교 졸업 시까지(6년) 교육과정을 이수하고 본인 및 부모 모두가 농어촌지역에서 거주한 자 • 부모가 사망·이혼한 경우 사망·이혼 시점부터 부모 중 1인과 농어촌지역에서 거주한 경우도 인정
부모 비거주	본인이 농어촌지역 소재 학교에서 초등학교 입학 시부터 고등학교 졸업 시까지(12년) 교육과정을 이수하고 농어촌지역에서 거주한 자

※ 2018년 2월 졸업예정자의 경우 거주 및 재학기간은 등록기간까지의 기간을 적용합니다.

② 2018학년도 대학수학능력시험에서 모집단위별 반영영역을 응시한 자(모집단위별 반영영역은 46p 참조)

③ 한의예과는 2018학년도 대학수학능력시험에서 수능최저학력기준을 충족해야 합니다.

모집단위	수능최저학력기준	
한의예과	인문	국어, 수학(나), 영어, 사회탐구 영역을 응시하고 3개 영역 등급 합이 4등급 이내
	자연	국어, 수학(가), 영어, 과학탐구 영역을 응시하고 3개 영역 등급 합이 5등급 이내

※ 탐구(사회/과학) : 한국사를 포함하여 3개 과목 중 상위 2개 과목의 평균등급을 반영합니다.

④ 농어촌지역 범위

- 지방자치법 제3조에 의한 읍·면지역(광역시·도, 도·농 통합시의 관할구역 안 읍·면 포함) 또는 도서·벽지 교육진흥법 시행규칙 제2조에 따른 도서·벽지 지역 소재 고등학교를 말합니다.
- 읍·면 소재 특수목적고(과학고, 외국어고, 국제고, 예술고, 체육고, 마이스터고)는 제외합니다.
- 입학 당시 읍·면이던 행정구역이 재학 중 개편된 경우 해당 동(洞)지역을 읍·면지역으로 인정합니다.

다. 복수지원 및 교차지원 허용범위

① 복수지원 허용범위

구분	복수지원 허용범위
본교 내 복수지원	복수지원은 가능하나, 군별 하나의 모집단위에만 지원가능
타 대학과의 복수지원	모집기간 군이 같은 대학 간에는 복수지원 불가(산업대, 전문대 제외)

• 자주 묻는 Q&A

- Q : 동일한 군에 다수의 전형이 존재할 경우, 수시모집처럼 전형 간 복수지원이 가능하나요?
 A : 불가합니다. 정시모집에서는 전형이 아닌 군이 기준이기 때문에 하나의 군에는 하나의 모집단위 지원이 원칙입니다.
 단, **전형명이 동일하더라도 군이 다르면 복수지원이 가능합니다.**
- Q : 수시모집에서 총원합격자일 경우 정시모집에 지원이 가능하나요?
 A : 불가합니다. 수시모집에서 합격했을 경우(총원합격/합격 후 미등록 포함) 지원하실 수 없습니다.

② 교차지원 허용범위

- 일반학과(부) : 대학수학능력시험 응시계열과 관계없이 교차지원이 가능합니다.
- 간호학과, 물리치료학과 : **직업탐구 응시자는 지원 불가합니다.**

• 한의예과 : 모집단위별 지정된 대학수학능력시험 반영영역을 응시해야만 지원 가능합니다.

한의예과(인문)	한의예과(자연)
국어, 수학 나형, 영어, 사회탐구(2과목 평균)	국어, 수학 가형, 영어, 과학탐구(2과목 평균)

라. 전형방법

- ① 일괄합산 선발
- ② 대학수학능력시험을 반영하며 본교 [대학수학능력시험 반영방법]을 따릅니다.(46p 참조)

모집단위	전형요소		대학수학능력시험		총점	
	전 모집단위			100%		100%
		최고점	최저점	최고점	최저점	
		1,000	0	1,000	0	

※ 반영비율 산정방식 : 전형총점 중 전형요소별 최대점수 비율

마. 선발방법

- ① 지원자 중에서 전형요소별 득점을 합산하여 고득점자 순으로 선발합니다.
- ② 점수와 관련된 모든 계산은 소수점 이하 셋째자리에서 반올림합니다.
- ③ 동점자 처리 기준은 다음과 같습니다.

모집단위	동점자 처리기준
일반학과(부)	① 대학수학능력시험 총점 ② 대학수학능력시험 영어 ③ 대학수학능력시험 한국사
간호학과 물리치료학과 한의예과	① 대학수학능력시험 총점 ② 대학수학능력시험 수학 ③ 대학수학능력시험 국어 ④ 대학수학능력시험 탐구 ⑤ 대학수학능력시험 영어 ⑥ 대학수학능력시험 한국사

※ 동점자 처리 시 대학수학능력시험 관련 점수에는 가산점(수학 가형/한국사/과학탐구)을 포함하지 않습니다.

바. 가산점 반영방법 : 대학수학능력시험

가산점을 포함하여 전형 총점(1,000점)을 초과할 수 없습니다.

구분	한국사 가산점	수학 가형 가산점	과학탐구 가산점
대상자	전원	수학 가형 응시자 (한의예과 제외)	자연계열 모집단위 지원자 중 과학탐구 응시자(한의예과 제외)
반영방법	취득 등급별 가산점 합산	취득 백분위에 10%	10점

※ 한국사 취득 등급별 가산점은 46p, 자연계열 모집단위는 49p 참조

사. 제출서류 : 모든 제출서류는 해당기관에서 2018. 01. 01(월) 이후 발급받은(온라인 발급 포함) 원본만 유효합니다.

① 공통 제출서류

구분	제출서류
학교생활기록부 온라인 제공 비동의자	학교생활기록부 1부 (발급 기관장 직인 필)
※ 서류제출기간 : 2018. 01. 12(금) 18:00까지 본교 입학팀으로 방문 및 우편제출	

② 지원자격별 제출서류

구분	제출서류
부모 거주(6년)	<ul style="list-style-type: none"> 중학교생활기록부 1부(발급 기관장 직인 필) 부·모·지원자의 주민등록초본 각 1부(주소 변동내역 포함, 주민등록번호 공개) 가족관계증명서 1부(지원자 중심 발급, 주민등록번호 공개) 부모가 사망한 경우 : 제적등본 1부(2008년 이후 사망자는 기본증명서 1부) 추가제출 부모가 이혼한 경우 : 혼인관계증명서 1부 추가제출
부모 비거주(12년)	<ul style="list-style-type: none"> 초등학교생활기록부 1부(발급 기관장 직인 필) 중학교생활기록부 1부(발급 기관장 직인 필) 지원자의 주민등록초본 1부(주소 변동내역 포함, 주민등록번호 공개)
※ 서류제출기간 : 2018. 01. 12(금) 18:00까지 본교 입학팀으로 방문 및 우편제출	

05 특성화고교졸업자전형

가. 모집단위 및 모집인원 : 최종 모집인원은 01. 05(금) 본교 입학안내 홈페이지에 공지

대학	모집단위	모집인원		교육과정의 기준학과
		가군	나군	
디자인·아트대학	패션디자인·비즈니스학과 ◆	이월인원		의상과, 의상디자인과, 패션과, 디자인과, 패션디자인과, 섬유과
경영대학	경영학부	경영학과 ◆	이월인원	경영정보과, 회계정보과, 무역정보과, 유통정보과, 유통경영과, 금융정보과, 정보처리과, 콘텐츠개발과, 관광경영과, 전자상거래과, 상업디자인과
		회계학과	이월인원	경영정보과, 회계정보과, 무역정보과, 유통정보과, 유통경영과, 금융정보과, 정보처리과, 관광경영과, 전자상거래과
	글로벌비즈니스학부	국제통상학과	이월인원	경영정보과, 회계정보과, 무역정보과, 유통정보과, 유통경영과, 금융정보과, 정보처리과, 콘텐츠개발과, 관광경영과, 전자상거래과, 상업디자인과
공과대학	건축·토목학부	건축공학과	이월인원	건축과, 디자인과
		토목공학과	이월인원	토목과, 건축과, 조경과, 환경공업과, 농업토목과, 해양환경과
	IT융합공학부	컴퓨터공학과 ◆	이월인원	전기와, 전자과, 통신과, 전자기계과, 전자통신과, 컴퓨터응용과, 컴퓨터게임과, 정보처리과, 전자상거래과, 멀티미디어과
		전자·정보통신공학과	이월인원	정보처리과, 콘텐츠개발과, 전자상거래과, 전자과, 통신과, 전자통신과, 컴퓨터응용과, 컴퓨터게임과, 멀티미디어과
		정보보안학과	이월인원	정보처리과, 콘텐츠개발과, 전자상거래과, 전자과, 통신과, 전자기계과, 전자통신과, 컴퓨터응용과
	환경·화학융합학부	환경공학과	이월인원	토목과, 건축과, 조경과, 화학공업과, 환경공업과, 식품공업과, 식물자원과, 동물자원과, 산림자원과, 농업토목과, 농업기계과, 환경·관광농업과, 해양환경과
안전방재학부	소방방재학과	이월인원	기계과, 전자기계과, 자동차과, 조선과, 항공과, 금속재료과, 전기과, 전자과, 통신과, 컴퓨터응용과, 토목과, 건축과, 디자인과, 화학공업과, 환경공업과	
보건의료과학대학	뷰티건강관리학과 ◆	이월인원	미용과	
	식품영양학과 ■	이월인원	조리과, 식품가공과, 식품공업과	
총계		-	-	

◆ 표시는 교직과정이 설치되어 중등교사 자격증을 취득할 수 있는 학과입니다.
 ■ 표시는 교직과정이 설치되어 초·중등학교 영양교사 자격증을 취득할 수 있는 학과입니다.

나. 지원자격

- ① 특성화고교 졸업(예정)자로서 해당 모집단위별 '교육과정의 기준학과'를 이수한 자 또는 이수한 교과목이 해당 모집단위와 관련된 전문교과를 30단위 이상 이수한 자
 - **뷰티건강관리학과는 뷰티·미용 관련 계열 출신자만 지원 가능합니다.**
- ② 2018학년도 대학수학능력시험에서 모집단위별 반영영역을 응시한 자(모집단위별 반영영역은 46p 참조)
- ③ 특성화고등학교란 특성화고 및 특성화고와 같은 교육과정을 운영하는 학과가 있는 종합고를 의미합니다.
 - **마이스터고등학교는 제외됩니다.**
- ④ 모집단위별 교육과정의 기준학과 인정여부 및 이수 교과목 동일계열 인정여부는 해당 학과에서 심의 후 확정됩니다.

다. 복수지원 및 교차지원 허용범위

① 복수지원 허용범위

구분	복수지원 허용범위
본교 내 복수지원	복수지원은 가능하다. 군별 하나의 모집단위에만 지원가능
타 대학과의 복수지원	모집기간 군이 같은 대학 간에는 복수지원 불가(산업대, 전문대 제외)

• 자주 묻는 Q&A

- Q : 동일한 군에 다수의 전형이 존재할 경우, 수시모집처럼 전형 간 복수지원이 가능하나요?
A : 불가능합니다. 정시모집에서는 전형이 아닌 군이 기준이기 때문에 하나의 군에는 하나의 모집단위 지원이 원칙입니다.
단, **전형명이 동일하더라도 군이 다르면 복수지원이 가능합니다.**
- Q : 수시모집에서 총원합격자일 경우 정시모집에 지원이 가능하나요?
A : 불가능합니다. 수시모집에서 합격했을 경우(총원합격/합격 후 미등록 포함) 지원하실 수 없습니다.

② 교차지원 허용범위 : 대학수학능력시험 응시계열과 관계없이 교차지원이 가능합니다.

라. 전형방법

- ① 일괄합산 선발
- ② 대학수학능력시험을 반영하며 본교 [대학수학능력시험 반영방법]을 따릅니다.(46p 참조)

모집단위	전형요소		대학수학능력시험		총점	
	최고점	최저점	최고점	최저점	최고점	최저점
전 모집단위	100%		100%		100%	
	1,000	0	1,000	0	1,000	0

※ 반영비율 산정방식 : 전형총점 중 전형요소별 최대점수 비율

마. 선발방법

- ① 지원자 중에서 전형요소별 득점을 합산하여 고득점자 순으로 선발합니다.
- ② 점수와 관련된 모든 계산은 소수점 이하 셋째자리에서 반올림합니다.
- ③ 동점자는 대학수학능력시험 총점 ▶ 대학수학능력시험 영어 ▶ 대학수학능력시험 한국사 순으로 선발합니다.
 - 동점자 처리 시 대학수학능력시험 관련 점수에는 가산점(수학 가형/한국사/과학탐구)을 포함하지 않습니다.

바. 가산점 반영방법 : 대학수학능력시험

가산점을 포함하여 전형 총점(1,000점)을 초과할 수 없습니다.

구분	한국사 가산점	수학 가형 가산점	과학탐구 가산점
대상자	전원	수학 가형 응시자	자연계열 모집단위 지원자 중 과학탐구 응시자
반영방법	취득 등급별 가산점 합산	취득 백분위에 10%	10점

※ 한국사 취득 등급별 가산점은 46p, 자연계열 모집단위는 49p 참조

사. 제출서류 : 모든 제출서류는 해당기관에서 발급받은(온라인 발급 포함) 원본만 유효합니다.

구분	제출서류
학교생활기록부 온라인 제공 비동의자	학교생활기록부 1부(발급 기관장 직인 필)
※ 서류제출기간 : 2018. 01. 12(금) 18:00까지 본교 입학팀으로 방문 및 우편제출	

VI 실기위주전형

01 실기위주전형

가. 모집단위 및 모집인원 : 최종 모집인원은 01. 05(금) 본교 입학안내 홈페이지에 공지

대학	모집단위		모집인원		
			가군	나군	다군
디자인·아트대학	디자인·애니메이션학부	커뮤니케이션디자인학과			20
		영상애니메이션학과			13
		서예디자인학과	이월인원		
	방송공연예술학과		이월인원		
보건의료과학대학	스포츠과학부	생활체육학과	10		
		건강운동관리학과	10		
총계			20	-	33

나. 지원자격

모집단위	지원자격
커뮤니케이션디자인학과 영상애니메이션학과 서예디자인학과(이월 시)	<ul style="list-style-type: none"> 고등학교 졸업(예정)자 또는 법령에 의하여 동등 이상의 학력이 있다고 인정되는 자 2018학년도 대학수학능력시험에서 모집단위별 반영영역을 응시한 자 (모집단위별 반영영역은 46p 참조)
방송공연예술학과(이월 시) 생활체육학과 건강운동관리학과	고등학교 졸업(예정)자 또는 법령에 의하여 동등 이상의 학력이 있다고 인정되는 자

다. 복수지원 및 교차지원 허용범위

① 복수지원 허용범위

구분	복수지원 허용범위
본교 내 복수지원	복수지원은 가능하나, 군별 하나의 모집단위에만 지원가능
타 대학과의 복수지원	모집기간 군이 같은 대학 간에는 복수지원 불가(산업대, 전문대 제외)

• 자주 묻는 Q&A

- Q : 동일한 군에 다수의 전형이 존재할 경우, 수시모집처럼 전형 간 복수지원이 가능하나?
 A : 불가능합니다. 정시모집에서는 전형이 아닌 군이 기준이기 때문에 하나의 군에는 하나의 모집단위 지원이 원칙입니다.
 단, **전형명이 동일하더라도 군이 다르면 복수지원이 가능합니다.**
- Q : 수시모집에서 총원합격자일 경우 정시모집에 지원이 가능하나?
 A : 불가능합니다. 수시모집에서 합격했을 경우(총원합격/합격 후 미등록 포함) 지원하실 수 없습니다.

② 교차지원 허용범위 : 대학수학능력시험 응시결과와 관계없이 교차지원이 가능합니다.

라. 전형방법

- ① 일괄합산 선발
- ② 대학수학능력시험을 반영하며 본교 [대학수학능력시험 반영방법]을 따릅니다.(46p 참조)
- ③ 학교생활기록부 교과성적 및 출결점수는 본교 [학교생활기록부 반영방법]을 따릅니다.(50p 참조)
- ④ 실기고사 결사자 및 중도포기자는 불합격 처리합니다.

모집단위	전형요소	대학수학능력시험		실기고사		총점	
		비율	비율	비율	비율	비율	비율
커뮤니케이션디자인학과 영상애니메이션학과		20%		80%		100%	
		최고점	최저점	최고점	최저점	최고점	최저점
		200	0	800	0	1,000	0

모집단위	전형요소	학교생활기록부				대학수학능력시험		실기고사		총점	
		교과성적		출결점수		비율	비율	비율	비율	비율	비율
서예디자인학과(이월 시)		36%		4%		20%		40%		100%	
		최고점	최저점	최고점	최저점	최고점	최저점	최고점	최저점	최고점	최저점
		360	320	40	36	200	0	400	0	1,000	356

모집단위	전형요소	학교생활기록부				실기고사		총점	
		교과성적		출결점수		비율	비율	비율	비율
방송공연예술학과(이월 시) 생활체육학과 건강운동관리학과		36%		4%		60%		100%	
		최고점	최저점	최고점	최저점	최고점	최저점	최고점	최저점
		360	315	40	36	600	0	1,000	351

※ 반영비율 산정방식 : 전형총점 중 전형요소별 최대점수 비율

마. 선발방법

- ① 지원자 중에서 전형요소별 득점을 합산하여 고득점자 순으로 선발합니다.
- ② 점수와 관련된 모든 계산은 소수점 이하 셋째자리에서 반올림합니다.
- ③ 동점자 처리 기준은 다음과 같습니다.

모집단위	동점자 처리기준
커뮤니케이션디자인학과 영상애니메이션학과	① 실기고사 점수 ② 대학수학능력시험 총점 ③ 대학수학능력시험 한국사
서예디자인학과(이월 시)	① 실기고사 점수 ② 학생부 교과성적 점수 ③ 학생부 2·3학년 교과성적 점수 ④ 학생부 1학년 교과성적 점수 ⑤ 대학수학능력시험 총점 ⑥ 대학수학능력시험 영어 ⑦ 대학수학능력시험 한국사 ⑧ 결석일수
방송공연예술학과(이월 시) 생활체육학과 건강운동관리학과	① 실기고사 점수 ② 학생부 교과성적 점수 ③ 학생부 2·3학년 교과성적 점수 ④ 학생부 1학년 교과성적 점수 ⑤ 결석일수

※ 동점자 처리 시 대학수학능력시험 관련 점수에는 한국사 가산점을 포함하지 않습니다.

바. 실기고사

① 커뮤니케이션디자인학과, 영상애니메이션학과

- 일시 및 장소 : 2018. 01. 31(수) 13:00, 본교 내 지정장소(실기고사 전 본교 입학안내 홈페이지에 공지)
- 실기종목

모집단위	실기종목	고사시간	기타
커뮤니케이션디자인학과	• 발상과 표현(4절) • 기초 디자인(4절) • 사고의 전환(2절)	1개 종목 선택	• 발상과 표현 : 4시간 • 기초 디자인 : 4시간 • 사고의 전환 : 5시간 디자인 도구 일체 사용 가능
영상애니메이션학과	• 상황표현(4절) • 칸만화(4절) • 사고의 전환(2절)	1개 종목 선택	• 상황표현 : 4시간 • 칸만화 : 4시간 • 사고의 전환 : 5시간 필요 도구 일체 사용 가능

② 서예디자인학과(이월 시)

- 일시 및 장소 : 2018. 01. 17(수) 13:00, 본교 내 지정장소(실기고사 전 본교 입학안내 홈페이지에 공지)
- 실기종목 및 배점

실기종목	고사시간	준비물
• 한글 • 한문 • 사군자 • 전각 (시제는 당일 제시, 화선지 규격전지 1/2)	3시간	벼루, 먹, 붓, 서진, 모전(웅), 자전, 연습지

③ 방송공연예술학과(이월 시)

- 일시 및 장소 : 2018. 01. 24(수) 13:00, 본교 내 지정장소(실기고사 전 본교 입학안내 홈페이지에 공지)
- 실기종목

실기종목	고사시간	기타
• 보컬 : 가요, 팝, 뮤지컬 중 택1 • 연기 : 자유 연기 • 댄스 : 자유 댄스	1개 종목 선택	1분 이상 ~ 3분 이내 보컬 선택 시 MR 또는 개인악기 소지 가능

④ 생활체육학과, 건강운동관리학과

- 일시 및 장소 : 2018. 01. 17(수) 13:00, 본교 내 지정장소(실기고사 전 본교 입학안내 홈페이지에 공지)
- 실기종목 : 제자리 멀리뛰기, 20m 왕복달리기, 윗몸 일으키기(1분)
- 실기종목별 배점기준

남학생																
종목	1등급	2등급	3등급	4등급	5등급	6등급	7등급	8등급	9등급	10등급	11등급	12등급	13등급	14등급	15등급	단위
제자리 멀리뛰기	287 이상	286 ~ 281	280 ~ 275	274 ~ 269	268 ~ 263	262 ~ 257	256 ~ 251	250 ~ 245	244 ~ 239	238 ~ 233	232 ~ 227	226 ~ 221	220 ~ 215	214 ~ 209	208 이하	cm
20m 왕복달리기	13.89 이내	13.90 ~ 14.29	14.30 ~ 14.69	14.70 ~ 15.09	15.10 ~ 15.49	15.50 ~ 15.89	15.90 ~ 16.29	16.30 ~ 16.69	16.70 ~ 17.09	17.10 ~ 17.49	17.50 ~ 17.89	17.90 ~ 18.29	18.30 ~ 18.69	18.70 ~ 19.09	19.10 이상	초
윗몸 일으키기	74 이상	73 ~ 72	71 ~ 70	69 ~ 68	67 ~ 66	65 ~ 64	63 ~ 62	61 ~ 60	59 ~ 58	57 ~ 56	55 ~ 54	53 ~ 52	51 ~ 50	49 ~ 48	47 이하	회
배점	200점	190점	180점	170점	160점	150점	140점	130점	120점	110점	100점	90점	80점	70점	60점	

여학생																
종목	1등급	2등급	3등급	4등급	5등급	6등급	7등급	8등급	9등급	10등급	11등급	12등급	13등급	14등급	15등급	단위
제자리 멀리뛰기	223 이상	222 ~ 217	216 ~ 211	210 ~ 205	204 ~ 199	204 ~ 193	198 ~ 187	192 ~ 181	186 ~ 175	180 ~ 169	168 ~ 163	162 ~ 157	156 ~ 151	150 ~ 145	144 이하	cm
20m 왕복달리기	16.39 이내	16.40 ~ 16.79	16.80 ~ 17.19	17.20 ~ 17.59	17.60 ~ 17.99	18.00 ~ 18.39	18.40 ~ 18.79	18.80 ~ 19.19	19.20 ~ 19.59	19.60 ~ 19.99	20.00 ~ 20.39	20.40 ~ 20.79	20.80 ~ 21.19	21.20 ~ 21.59	21.60 이상	초
윗몸 일으키기	70 이상	69 ~ 68	67 ~ 66	65 ~ 64	63 ~ 62	61 ~ 60	59 ~ 58	57 ~ 56	55 ~ 54	53 ~ 52	51 ~ 50	49 ~ 48	47 ~ 46	45 ~ 44	43 이하	회
배점	200점	190점	180점	170점	160점	150점	140점	130점	120점	110점	100점	90점	80점	70점	60점	

사. 가산점 반영방법 : 대학수학능력시험

- ① 커뮤니케이션디자인학과, 영상애니메이션학과, 서예디자인학과(이월 시) 지원자만 해당됩니다.
- ② 가산점을 포함하여 대학수학능력시험 총점(200점)을 초과할 수 없습니다.

구분	1등급	2등급	3등급	4등급	5등급	6등급	7등급	8등급	9등급
한국사 가산점	5	4.5	4	3.5	3	2.5	2	1.5	1

아. 제출서류 : 모든 제출서류는 해당기관에서 발급받은(온라인 발급 포함) 원본만 유효합니다.

모집단위	학교생활기록부 온라인 제공 비동의자		2012년 2월(포함) 이전 졸업자	검정고시 합격자
	2017년 2월 졸업자 ~ 2018년 2월 졸업예정자	2013년 2월 ~ 2016년 2월 졸업자		
서예디자인학과(이월 시)	학교생활기록부 1부 (발급 기관장 직인 필)	제출서류 없음		
방송공연예술학과(이월 시) 생활체육학과 건강운동관리학과	학교생활기록부 1부 (발급 기관장 직인 필)		<ul style="list-style-type: none"> • 검정고시 합격증명서 1부 • 검정고시 성적증명서 1부 	

※ 서류제출기간 : 2018. 01. 12(금) 18:00까지 본교 입학팀으로 방문 및 우편제출

VII 대학수학능력시험 반영방법

01 대학수학능력시험 반영영역 및 반영비율

모집단위	국어	수학		영어	사회 탐구	과학 탐구	직업 탐구	비고		
		가형	나형							
일반학과(부)	선택 (40%)	선택 (40%)		20%	선택 (40%)			<ul style="list-style-type: none"> • 3개 영역 반영(영어+상위 2개 영역) • 사탐·과탐·직탐 : 2과목 평균 반영 • 수학 가형 선택 시 취득 백분위에 가산점 10% 반영 • 자연계열 모집단위 지원자 중 과탐 응시자 대학수학능력시험 총점에 가산점 10점 부여 • 중등특수교육과 : 직업탐구 응시자 지원불가 		
군사학과	37.5%	37.5%		25%				<ul style="list-style-type: none"> • 3개 영역 반영 • 수학 가형 응시 시 취득 백분위에 가산점 15% 반영 		
간호학과 물리치료학과	27%	28%		20%	25%			<ul style="list-style-type: none"> • 4개 영역 반영 • 사탐·과탐 : 2과목 평균 반영 • 수학 가형 응시 시 취득 백분위에 가산점 10% 반영 • 과탐 응시자 대학수학능력시험 총점에 가산점 10점 부여 		
한의예과(인문)	27%		28%	20%	25%				<ul style="list-style-type: none"> • 4개 영역 반영 • 사탐 : 2과목 평균 반영 	
한의예과(자연)	27%	28%		20%		25%				<ul style="list-style-type: none"> • 4개 영역 반영 • 과탐 : 2과목 평균 반영
커뮤니케이션디자인학과 영상애니메이션학과	선택 (50%)	선택 (50%)		선택 (50%)	선택 (50%)			<ul style="list-style-type: none"> • 2개 영역 반영 • 사탐·과탐·직탐 : 2과목 평균 반영 		
서예디자인학과(이월 시)	선택 (50%)	선택 (50%)		50%				<ul style="list-style-type: none"> • 2개 영역 반영(영어+상위 1개 영역) 		

※ 한국사는 군사학과를 제외한 전 모집단위에서 취득 등급별 가산점 부여

02 한국사 반영방법 : 가산점 부여

구분	1등급	2등급	3등급	4등급	5등급	6등급	7등급	8등급	9등급
가산점	5	4.5	4	3.5	3	2.5	2	1.5	1

※ 군사학과는 한국사 가산점을 부여하지 않습니다.

03 영어영역 반영방법 : 취득 등급별 환산점수 반영

가. 군사학과

구분	1등급	2등급	3등급	4등급	5등급	6등급	7등급	8등급	9등급
환산점수	100	95	90	85	80	75	70	65	60

나. 군사학과를 제외한 전 모집단위

구분	1등급	2등급	3등급	4등급	5등급	6등급	7등급	8등급	9등급
환산점수	100	95	90	85	80	75	60	45	25

04 대학수학능력시험 점수 산출방법 : 백분위 활용

가. 4개영역 반영 : 간호학과, 물리치료학과, 한의예과

① 간호학과, 물리치료학과

산출방법					산출식
• 수학 가형을 응시했을 경우 취득 백분위에 1.1을 곱합니다.					취득 백분위 × 1.1
• 탐구영역은 2과목 평균값을 반영합니다.					2과목 백분위 합 / 2
• 영어영역은 취득 등급별 환산점수를 반영합니다.					
• 산출된 영역별 백분위(환산점수)에 다음의 반영비율을 곱한 뒤 합산합니다.					
구분	국어영역	수학영역	영어영역	탐구영역	
반영비율	2.7	2.8	2	2.5	
• 합산 점수에 한국사/과탐 가산점을 합산합니다. ※ 과탐 응시자는 과탐 가산점 10점을 부여받습니다. ※ 가산점을 포함하여 대학수학능력시험 총점을 초과할 수 없습니다.					합산 점수 + 한국사 가산점 + 과탐 가산점(해당자)

② 한의예과

산출방법					산출식
• 탐구영역은 2과목 평균값을 반영합니다.					2과목 백분위 합 / 2
• 영어영역은 취득 등급별 환산점수를 반영합니다.					
• 산출된 영역별 백분위(환산점수)에 다음의 반영비율을 곱한 뒤 합산합니다.					
구분	국어영역	수학영역	영어영역	탐구영역	
반영비율	2.7	2.8	2	2.5	
• 합산 점수에 한국사 가산점을 합산합니다. ※ 가산점을 포함하여 대학수학능력시험 총점을 초과할 수 없습니다.					합산 점수 + 한국사 가산점

나. 3개영역 반영 : 군사학과, 일반학과(부)

① 군사학과

산출방법		산출식									
<ul style="list-style-type: none"> 수학 가형을 응시했을 경우 취득 백분위에 1.15를 곱합니다. 영어영역은 취득 등급별 환산점수를 반영합니다. 		취득 백분위 × 1.15									
<ul style="list-style-type: none"> 산출된 영역별 백분위(환산점수)에 다음의 반영비율을 곱한 뒤 합산합니다. <table border="1"> <thead> <tr> <th>구분</th> <th>국어영역</th> <th>수학영역</th> <th>영어영역</th> </tr> </thead> <tbody> <tr> <td>반영비율</td> <td>3</td> <td>3</td> <td>2</td> </tr> </tbody> </table>		구분	국어영역	수학영역	영어영역	반영비율	3	3	2		
구분	국어영역	수학영역	영어영역								
반영비율	3	3	2								

② 일반학과(부)

산출방법		산출식									
<ul style="list-style-type: none"> 수학 가형을 응시했을 경우 취득 백분위에 1.1을 곱합니다. 탐구영역은 2과목 평균값을 반영합니다. 영어영역은 취득 등급별 환산점수를 반영합니다. 		취득 백분위 × 1.1									
<ul style="list-style-type: none"> 3개 영역 백분위(환산점수)에 다음의 반영비율을 곱한 뒤 합산합니다. <table border="1"> <thead> <tr> <th>구분</th> <th>영어영역</th> <th>선택영역(1)</th> <th>선택영역(2)</th> </tr> </thead> <tbody> <tr> <td>반영비율</td> <td>2</td> <td>4</td> <td>4</td> </tr> </tbody> </table> <p>※ 선택영역 : 반영영역 중 백분위가 높은 2개 영역이 해당되며 수학 가형은 가산점을 적용한 백분위, 탐구영역은 2과목 평균 백분위로 비교·선택합니다.</p>		구분	영어영역	선택영역(1)	선택영역(2)	반영비율	2	4	4	2과목 백분위 합 / 2	
구분	영어영역	선택영역(1)	선택영역(2)								
반영비율	2	4	4								
<ul style="list-style-type: none"> 한국사/과탐 가산점을 합산합니다. ※ 자연계열 모집단위 지원자 중 과탐 응시자는 선택영역에 과탐이 포함되지 않더라도 과탐 가산점 10점을 부여받습니다. ※ 가산점을 포함하여 대학수학능력시험 총점을 초과할 수 없습니다. 		합산 점수 + 한국사 가산점 + 과탐 가산점(해당자)									

다. 2개영역 반영 : 커뮤니케이션디자인학과, 영상애니메이션학과, 서예디자인학과(이월 시)

① 커뮤니케이션디자인학과, 영상애니메이션학과

산출방법		산출식	
<ul style="list-style-type: none"> 탐구영역은 2과목 평균값을 반영합니다. 영어영역은 취득 등급별 환산점수를 반영합니다. 		2과목 백분위 합 / 2	
<ul style="list-style-type: none"> 반영영역 중 백분위(환산점수)가 높은 2개 영역을 선택합니다. ※ 영어영역은 환산점수, 탐구영역은 2과목 평균 백분위로 비교·선택합니다. 			
<ul style="list-style-type: none"> 선택된 2개영역 백분위(환산점수)를 합산합니다. 			
<ul style="list-style-type: none"> 합산 점수에 한국사 가산점을 합산합니다. ※ 가산점을 포함하여 대학수학능력시험 총점을 초과할 수 없습니다. 		합산 점수 + 한국사 가산점	

② 서예디자인학과(이월 시)

산출방법	산출식
<ul style="list-style-type: none"> 영어영역은 취득 등급별 환산점수를 반영합니다. 영어영역은 필수이며 반영영역 중 백분위가 높은 1개 영역을 선택합니다. 영어영역 환산점수와 선택된 상위 1개 영역 백분위를 합산합니다. 	
<ul style="list-style-type: none"> 합산 점수에 한국사 가산점을 합산합니다. ※ 가산점을 포함하여 대학수학능력시험 총점을 초과할 수 없습니다. 	합산 점수 + 한국사 가산점

05 모집단위별 계열(인문/자연)

계열	모집단위	계열	모집단위
인문계열	글로벌융합창의학부	자연계열	통계학과
	국어국문창작학과		생명과학과
	역사문화학과		건축학과(5년제)
	경제학과		건축공학과
	정치외교학과		토목공학과
	패션디자인·비즈니스학과		컴퓨터공학과
	커뮤니케이션디자인학과		전자·정보통신공학과
	영상애니메이션학과		정보보안학과
	서예디자인학과(이월 시)		환경공학과
	군사학과		응용화학과
	경찰학과		건설안전방재공학과
	법학과		소방방재학과
	행정학과		국가안전융합학부
	사회복지학과		신소재공학과
	아동교육상담학과		간호학과
	중등특수교육과		물리치료학과
	경영학과		임상병리학과
	의료경영학과		응급구조학과
	회계학과		뷰티건강관리학과
	영미언어문화전공		식품영양학과
중국언어문화전공			
일본언어문화전공			
러시아언어문화전공(이월 시)			
국제통상학과			
국제물류학과			
산업·광고심리학과			

VIII 학교생활기록부 반영방법

01 2017년 2월 졸업자 ~ 2018년 2월 졸업예정자

가. 대상자 : 생활체육학과, 건강운동관리학과, 서예디자인학과(이월 시), 방송공연예술학과(이월 시) 지원자

나. 교과성적 반영방법

- ① 3학년 2학기까지의 성적을 반영합니다.
- ② 고등학교 과정에서 이수단위 20이상의 과목 중 석차등급이 우수한 과목을 선택·반영하여 교과성적 점수를 산출합니다.

1학년 반영과목		2·3학년 반영과목	
국어, 영어, 수학, 사회(도덕/국사 포함)·과학 교과군별 최우수 1과목	4과목	국어, 영어, 수학, 사회(도덕/국사 포함)·과학 교과군별 최우수 2과목	8과목

- * 사회(도덕/국사 포함)·과학 교과군은 하나의 교과군으로 반영합니다.
- * 동일과목이라도 학기가 다르면 개별 이수과목으로 인정하여 반영합니다.

③ 과목별 석차등급이 없는 경우 다음과 같이 변환하여 반영합니다.

구분	산출식																		
석차등급 반영자 중 석차등급이 없는 과목	미반영																		
성취평가제 과목	① 표준점수를 산출합니다. <ul style="list-style-type: none"> 표준점수 = (원점수 - 평균점수) / 표준편차 소수점 셋째 자리에서 반올림 표준점수가 3.00보다 클 경우 3.00으로, -3.00보다 작은 경우 -3.00으로 적용 ② 산출된 표준점수를 아래의 표에 의거하여 석차등급으로 환산합니다. <table border="1"> <thead> <tr> <th>1등급</th> <th>2등급</th> <th>3등급</th> <th>4등급</th> <th>5등급</th> <th>6등급</th> <th>7등급</th> <th>8등급</th> <th>9등급</th> </tr> </thead> <tbody> <tr> <td>3.00~ 1.76</td> <td>1.75~ 1.23</td> <td>1.22~ 0.74</td> <td>0.73~ 0.26</td> <td>0.25~ -0.25</td> <td>-0.26~ -0.73</td> <td>-0.74~ -1.22</td> <td>-1.23~ -1.75</td> <td>-1.76~ -3.00</td> </tr> </tbody> </table>	1등급	2등급	3등급	4등급	5등급	6등급	7등급	8등급	9등급	3.00~ 1.76	1.75~ 1.23	1.22~ 0.74	0.73~ 0.26	0.25~ -0.25	-0.26~ -0.73	-0.74~ -1.22	-1.23~ -1.75	-1.76~ -3.00
1등급	2등급	3등급	4등급	5등급	6등급	7등급	8등급	9등급											
3.00~ 1.76	1.75~ 1.23	1.22~ 0.74	0.73~ 0.26	0.25~ -0.25	-0.26~ -0.73	-0.74~ -1.22	-1.23~ -1.75	-1.76~ -3.00											
석차등급 미반영자 중 과목석차만 있는 과목	① 석차백분율을 산출합니다. <ul style="list-style-type: none"> 석차백분율 = {등위+(동석차 인원수 - 1)/2} / 재적인원 × 100 소수점 셋째 자리에서 반올림 ② 산출된 석차백분율을 아래의 표에 의거하여 석차등급으로 환산합니다. <table border="1"> <thead> <tr> <th>1등급</th> <th>2등급</th> <th>3등급</th> <th>4등급</th> <th>5등급</th> <th>6등급</th> <th>7등급</th> <th>8등급</th> <th>9등급</th> </tr> </thead> <tbody> <tr> <td>0.00~ 4.00</td> <td>4.01~ 11.00</td> <td>11.01~ 23.00</td> <td>23.01~ 40.00</td> <td>40.01~ 60.00</td> <td>60.01~ 77.00</td> <td>77.01~ 89.00</td> <td>89.01~ 96.00</td> <td>96.01~ 100.00</td> </tr> </tbody> </table>	1등급	2등급	3등급	4등급	5등급	6등급	7등급	8등급	9등급	0.00~ 4.00	4.01~ 11.00	11.01~ 23.00	23.01~ 40.00	40.01~ 60.00	60.01~ 77.00	77.01~ 89.00	89.01~ 96.00	96.01~ 100.00
1등급	2등급	3등급	4등급	5등급	6등급	7등급	8등급	9등급											
0.00~ 4.00	4.01~ 11.00	11.01~ 23.00	23.01~ 40.00	40.01~ 60.00	60.01~ 77.00	77.01~ 89.00	89.01~ 96.00	96.01~ 100.00											

④ 교과군별 반영비율을 반영합니다.(국어 : 30%, 영어 : 30%, 수학 : 20%, 사회·과학 : 20%)

⑤ 본교가 지정한 반영교과 12과목을 선택할 수 없는 경우 다음의 반영방법을 적용합니다.

모집단위	반영방법
서예디자인학과(이월 시)	대학수학능력시험 성적에 의한 비교내신
방송공연예술학과(이월 시)	3학년 2학기까지의 전체성적을 반영하며 학년별 반영비율을 적용 (1학년 30%, 2·3학년 70%)
생활체육학과	
건강운동관리학과	

다. 교과성적 산출방법

① 12과목 추출자

산출방법	산출식
선택된 교과군별 과목(총 12과목)의 석차등급을 활용하여 교과군별 성적을 산출합니다.	$\frac{\text{1학년 반영과목 석차등급[1개]} + \text{2·3학년 반영과목 석차등급[2개]}}{3} \times \text{교과군 반영비율}$
교과군별 성적의 합을 반영하여 교과성적 점수를 산출합니다.	교과성적 만점 - {(A-1)×5} • A = 교과군별(국어, 수학, 영어, 사회·과학) 성적의 합

② 12과목 미추출자

- 서예디자인학과(이월 시) : 대학수학능력시험 성적에 의한 비교내신(52p 참조)
- 생활체육학과, 건강운동관리학과, 방송공연예술학과(이월 시)

산출방법	• 3학년 2학기까지의 전체성적을 반영합니다. • 학년별 반영비율을 적용하여 1학년 30%, 2·3학년 70%를 반영합니다.
산출식	교과성적 만점 - [(1학년 성적의 평균등급-1)×1.5] + [(2·3학년 성적의 평균등급-1)×3.5]

라. 출결점수 산출방법

- ① 고등학교 재학 중 결석일수와 지각, 조퇴, 결과 횟수를 합산하여 반영합니다.
- ② 지각, 조퇴, 결과 횟수를 합산하여 3회를 1일 결석으로 계산합니다.
- ③ 무단으로 인한 결석, 지각, 조퇴, 결과만 결석일수에 포함합니다.

결석일수	40점 만점	결석일수	40점 만점
0 ~ 2일	40	16 ~ 30일	37
3 ~ 6일	39	31일 이상	36
7 ~ 15일	38		

02 대학수학능력시험 성적에 의한 비교내신

가. 대상자 : 서예디자인학과(이월 시) 지원자 중 2016년 2월(포함) 이전 졸업자, 12과목 미추출자, 검정고시 합격자

나. 비교내신 반영방법

① 대학수학능력시험 성적 중 2개 영역의 백분위(환산점수)를 반영합니다.

모집단위	국어	수학		영어	비고
		가형	나형		
서예디자인학과(이월 시)	선택 (50%)	선택 (50%)		50%	• 2개 영역 반영(영어 + 상위 1개 영역)

② 영어영역은 취득 등급별 환산점수로 반영합니다.

구분	1등급	2등급	3등급	4등급	5등급	6등급	7등급	8등급	9등급
환산점수	100	95	90	85	80	75	60	45	25

다. 비교내신 산출방법

① 영어영역 환산점수와 선택된 상위 1개 영역 백분위의 평균값을 산출합니다.

② 산출된 평균값에 해당하는 교과성적 점수와 출결점수를 반영합니다.

• 교과성적 점수

산출된 평균값	교과성적 점수	산출된 평균값	교과성적 점수
100.00 ~ 96.01	360	40.00 ~ 23.01	335
96.00 ~ 89.01	355	23.00 ~ 11.01	330
89.00 ~ 77.01	350	11.00 ~ 4.01	325
77.00 ~ 60.01	345	4.00 ~ 0.00	320
60.00 ~ 40.01	340		

• 출결점수

산출된 평균값	출결점수	산출된 평균값	출결점수
90.00 이상	40	29.99 ~ 10.00	37
89.99 ~ 70.00	39	9.99 이하	36
69.99 ~ 30.00	38		

03 2016년 2월(포함) 이전 졸업자

가. 대상자 : 생활체육학과, 건강운동관리학과, 방송공연예술학과(이월 시) 지원자

나. 교과성적 반영방법

2008년 2월 ~ 2016년 2월 졸업자	2007년 2월(포함) 이전 졸업자
2017년 2월 졸업자 ~ 2018년 2월 졸업예정자와 동일(50p 참조)	3학년 2학기까지의 전체성적을 반영하며 학년별 반영비율을 적용 (1학년 30%, 2·3학년 70%)

다. 교과성적 산출방법

① 2008년 2월 ~ 2016년 2월 졸업자 : 2017년 2월 졸업자 ~ 2018년 2월 졸업예정자와 동일(51p 참조)

② 2007년 2월(포함) 이전 졸업자

산출방법	산출식																		
과목별/학기별/학년별 석차백분율을 석차등급으로 환산합니다.	① 석차백분율을 산출합니다. • 석차백분율 = {등위+(동석차 인원수-1)/2} / 재적인원 × 100 • 소수점 셋째 자리에서 반올림 ② 산출된 석차백분율을 아래의 표에 의거하여 석차등급으로 환산합니다.																		
	<table border="1"> <thead> <tr> <th>1등급</th> <th>2등급</th> <th>3등급</th> <th>4등급</th> <th>5등급</th> <th>6등급</th> <th>7등급</th> <th>8등급</th> <th>9등급</th> </tr> </thead> <tbody> <tr> <td>0.00~ 4.00</td> <td>4.01~ 11.00</td> <td>11.01~ 23.00</td> <td>23.01~ 40.00</td> <td>40.01~ 60.00</td> <td>60.01~ 77.00</td> <td>77.01~ 89.00</td> <td>89.01~ 96.00</td> <td>96.01~ 100.00</td> </tr> </tbody> </table>	1등급	2등급	3등급	4등급	5등급	6등급	7등급	8등급	9등급	0.00~ 4.00	4.01~ 11.00	11.01~ 23.00	23.01~ 40.00	40.01~ 60.00	60.01~ 77.00	77.01~ 89.00	89.01~ 96.00	96.01~ 100.00
1등급	2등급	3등급	4등급	5등급	6등급	7등급	8등급	9등급											
0.00~ 4.00	4.01~ 11.00	11.01~ 23.00	23.01~ 40.00	40.01~ 60.00	60.01~ 77.00	77.01~ 89.00	89.01~ 96.00	96.01~ 100.00											
	<table border="1"> <thead> <tr> <th rowspan="2">과목별 석차</th> <th>1학년 성적의 평균등급</th> <th>2·3학년 성적의 평균등급</th> </tr> </thead> <tbody> <tr> <td></td> <td>$\frac{\text{1학년 과목별 석차등급의 합}}{\text{1학년 반영과목 수}}$</td> <td>$\frac{\text{2·3학년 과목별 석차등급의 합}}{\text{2·3학년 반영과목 수}}$</td> </tr> </tbody> </table>	과목별 석차	1학년 성적의 평균등급	2·3학년 성적의 평균등급		$\frac{\text{1학년 과목별 석차등급의 합}}{\text{1학년 반영과목 수}}$	$\frac{\text{2·3학년 과목별 석차등급의 합}}{\text{2·3학년 반영과목 수}}$												
과목별 석차	1학년 성적의 평균등급		2·3학년 성적의 평균등급																
		$\frac{\text{1학년 과목별 석차등급의 합}}{\text{1학년 반영과목 수}}$	$\frac{\text{2·3학년 과목별 석차등급의 합}}{\text{2·3학년 반영과목 수}}$																
	<table border="1"> <thead> <tr> <th rowspan="2">학기별 통합석차</th> <th>1학년 성적의 평균등급</th> <th>2·3학년 성적의 평균등급</th> </tr> </thead> <tbody> <tr> <td></td> <td>$\frac{\text{1학년 학기별 석차등급의 합}}{\text{1학년 반영학기 수}}$</td> <td>$\frac{\text{2·3학년 학기별 석차등급의 합}}{\text{2·3학년 반영학기 수}}$</td> </tr> </tbody> </table>	학기별 통합석차	1학년 성적의 평균등급	2·3학년 성적의 평균등급		$\frac{\text{1학년 학기별 석차등급의 합}}{\text{1학년 반영학기 수}}$	$\frac{\text{2·3학년 학기별 석차등급의 합}}{\text{2·3학년 반영학기 수}}$												
학기별 통합석차	1학년 성적의 평균등급		2·3학년 성적의 평균등급																
		$\frac{\text{1학년 학기별 석차등급의 합}}{\text{1학년 반영학기 수}}$	$\frac{\text{2·3학년 학기별 석차등급의 합}}{\text{2·3학년 반영학기 수}}$																
	<table border="1"> <thead> <tr> <th rowspan="2">학년별 통합석차</th> <th>1학년 성적의 평균등급</th> <th>2·3학년 성적의 평균등급</th> </tr> </thead> <tbody> <tr> <td></td> <td>$\frac{\text{1학년 석차등급}}{1}$</td> <td>$\frac{\text{2·3학년 학년별 석차등급의 합}}{2}$</td> </tr> </tbody> </table>	학년별 통합석차	1학년 성적의 평균등급	2·3학년 성적의 평균등급		$\frac{\text{1학년 석차등급}}{1}$	$\frac{\text{2·3학년 학년별 석차등급의 합}}{2}$												
학년별 통합석차	1학년 성적의 평균등급		2·3학년 성적의 평균등급																
		$\frac{\text{1학년 석차등급}}{1}$	$\frac{\text{2·3학년 학년별 석차등급의 합}}{2}$																
학년별 반영비율을 적용하여 교과성적 점수를 산출합니다.	교과성적 만점 - $[(\text{1학년 성적의 평균등급}-1) \times 1.5] + [(\text{2·3학년 성적의 평균등급}-1) \times 3.5]$																		

※ 평어(수·우·미·양·가)는 반영하지 않습니다.

IX 합격자 발표 및 등록

라. 출결점수 산출방법

- ① 고등학교 재학 중 결석일수와 지각, 조퇴, 결과 횡수를 합산하여 반영합니다.
- ② 지각, 조퇴, 결과 횡수를 합산하여 3회를 1일 결석으로 계산합니다.
- ③ 무단으로 인한 결석, 지각, 조퇴, 결과만 결석일수에 포함합니다.

결석일수	40점 만점	결석일수	40점 만점
0 ~ 2일	40	16 ~ 30일	37
3 ~ 6일	39	31일 이상	36
7 ~ 15일	38		

04 검정고시 출신자

가. 대상자 : 생활체육학과, 건강운동관리학과, 방송공연예술학과(이월 시) 지원자

나. 교과성적 반영·산출방법

- ① 검정고시 전 과목 평균점수를 반영합니다.
- ② 검정고시 전 과목 평균점수를 아래의 산출식에 대입하여 교과성적 점수를 산출합니다.

산출식	$A \times 1.5 + 200$ • A = 검정고시 전 과목 평균점수
-----	--

다. 출결점수 산출방법

검정고시 전 과목 평균점수를 아래의 표에 의거하여 출결점수를 산출합니다.

검정고시 평균점수	40점 만점	검정고시 평균점수	40점 만점
100.00 ~ 92.01	40	76.00 ~ 68.01	37
92.00 ~ 84.01	39	68.00 이하	36
84.00 ~ 76.01	38		

05 기타 학생부 성적을 산출할 수 없는 자

- 가. 서예디자인학과(이월 시) : 대학수학시험능력 성적에 의한 비교내신
- 나. 생활체육학과, 건강운동관리학과, 방송공연예술학과(이월 시) : 최저점수 부여

01 합격자 발표

- 가. 합격자는 본교 입학안내 홈페이지(<http://ipsi.dju.ac.kr>)에서 발표하며 지원자가 직접 조회해야 합니다.
- 나. 합격자는 반드시 등록기간 내에 등록금을 납부하여야 하며 기간 내에 납부하지 않으면 입학의사가 없는 것으로 간주하여 합격을 취소합니다.
- 다. 주소 및 수취인 불분명 등으로 안내문 발송이 불가하여 발생하는 불이익은 지원자의 책임입니다.
- 라. 등록금고지서는 인터넷으로 합격자 조회 후 출력하여 사용하시기 바랍니다.

02 등록금 납부기간 및 장소

구분	납부기간	납부장소
등록금 납부	2018. 02. 07(수) ~ 02. 09(금) 17:00까지	고지서 출력 후 확인 • 은행 방문납부, 인터넷뱅킹, 폰뱅킹 가능
※ 1인 가상계좌이기 때문에 예금주가 합격생이 아니어도 가능하나, 지정된 금액을 분할납부할 수 없습니다.		

03 등록금·전형료 환불 안내

가. 등록금 환불

- ① 등록금 납부 후 등록을 포기할 경우 정해진 기간 내에 본교 입학안내 홈페이지에서 신청한 후 환불받으실 수 있습니다.
 - 토요일, 공휴일에는 환불업무를 실시할 수 없습니다.
 - 2018. 02. 20(화) 21:00까지는 납입금 전액 환불합니다.
 - 2018. 02. 20(화) 21:00 이후에는 본교 [학교수업료 및 입학금에 관한 규칙]에 의거 환불합니다.
- ② 환불사유가 발생하였을 경우 지체 없이 환불신청을 하여야 하며 다수의 대학에 등록금을 납부할 경우 이중등록으로 인해 합격 사실이 취소될 수 있습니다.

나. 전형료 환불 : 입학원서 작성 시 반환 방법 및 반환 은행/계좌를 정확히 기재 바랍니다.

- ① 군사학과전형 지원자 중 1단계 불합격자, 2차 전형 결시자에게 2차 전형료(60,000원)를 반환합니다.
- ② 실기위주전형 지원자 중 타 대학교사 참여로 인한 결시자에게 전형료를 반환하지 않습니다.
- ③ 천재지변, 본교의 과실 또는 기타 지원자의 귀책이 아닌 사유로 인하여 부득이하게 응시할 수 없다고 입시제도연구위원회가 인정한 경우 전형료의 일부 혹은 전액을 반환합니다.
- ④ 고등교육법 제34조의4 제5항에 의거하여 입학전형 관련 수입·지출에 따른 잔액 발생 시 입학전형료에 비례하여 응시한 지원자에게 반환합니다.

X 대학생활 안내

01 생활관 안내

대전대학교 생활관은 총 2,200명을 수용하며 국내 최고 수준의 시설과 복지수준을 갖추고 있습니다. 특히 2017년 말에 완공되는 제5생활관은 2018학년도에 입학하는 신입생 중에서 생활관에 입사를 희망하는 1,100명을 수용합니다.

제5생활관에 입사한 학생은 생활공동체 교육 프로그램(HRC:Hyehwa Residential College)을 통해 덕성, 지성, 감성이 조화를 이루는 전인적 교육을 제공받게 됩니다.

가. 생활관 정원 : 2,200명(신입생 : 제5생활관 1,100명 수용)

제5생활관 복지시설

2인1실·4인1실·6인1실의 침실, 토론을 위한 세미나실, 커뮤니티 라운지, 편의점, 전용 공부방, 전용 헬스장, 휴게실, 세탁실, 화장실, 샤워실, 다림질실, 전용 식당 등의 복합시설과 개인별 책상, 침대, 옷장 등

나. 신청자격 : HRC 프로그램 수강에 동의하는 신입생

HRC 프로그램 안내

HRC 교육 영역	HRC 자율 활동 지원영역		
	학습활동 지원영역	자기계발 지원영역	학생생활 지원영역
<ul style="list-style-type: none"> • Community Activity1 • Community Activity2 <p>※ 커뮤니티 활동 중심으로 교육활동 진행</p>	<ul style="list-style-type: none"> • 외국어 학습지원 (토익, 토플, JPT 학습커뮤니티 등) • 독서활동지원 (북클럽, 독서인증 커뮤니티 등) • IT 학습지원 (프로그래밍 교육 등) • 학습코칭 	<ul style="list-style-type: none"> • 진로상담 • 인·적성검사 • 진로탐색 캠프 • 건강/스포츠 • 이미지 메이킹 컨설팅 • 교양 및 취미활동 • 학생 봉사활동 	<ul style="list-style-type: none"> • 대학생활과 건강 특강 • 생활 에티켓 특강 • 건강한 성 특강 • 연애학 특강

다. 생활관비

생활관	구분	수용실수	수용인원	생활관비	HRC 프로그램 운영비	합계	
제5생활관 (HRC 생활관)	A동	2인실	273개	546명	830,000원	100,000원	930,000원
		3인실	2개	6명	600,000원	100,000원	700,000원
		4인실	12개	48명	500,000원	100,000원	600,000원
		장애인실	2개	2명	미정	미정	미정
	B동	2인실	202개	404명	830,000원	100,000원	930,000원
		4인실	7개	28명	500,000원	100,000원	600,000원
		6인실	27개	162명	350,000원	100,000원	450,000원
		장애인실	1개	1명	미정	미정	미정
합계		526개	1,197명				

※ HRC 프로그램에 참여하여 일정기준 이수하면 HRC 프로그램 운영비는 전액 장학금으로 지급

라. 우선선발 안내 : 세부 선발방법은 추후 본교 생활관 홈페이지에 공지

- ① 국민기초생활수급자, 국가보훈대상자
 - 국민기초생활수급자일 경우 수급자증명서(주민센터 발급) 제출
 - 국가보훈대상자일 경우 해당 증명서(국가보훈처 발급) 제출
- ② 도서지역(육지와 연결된 곳은 제외) 거주자

마. 접수기간 및 접수방법

- ① 접수기간 : 2018. 02. 09(금) ~ 2018. 02. 16(금)
- ② 접수방법 : 접수기간 내에 생활관 홈페이지(<http://dorm.dju.ac.kr>)에 접속하여 신청합니다.

바. 문의사항 : 생활관 운영팀(042-280-2990, 2991, 2992)



제5생활관 조감도
※ 2018학년도 신입생부터 입사에정

02 장학제도 안내

대전대학교는 교내·외 많은 장학금을 확보하여 우수 인재양성에 최선을 다하고 있습니다. 특히 학업성적이 우수하고 가정형편이 곤란한 학생들과 다양한 분야에서 모범이 되는 학생들을 발굴하여 폭넓게 장학금을 지원하고 있습니다.

가. 정시모집 신입생 장학금

- ① **최초합격자 전원에게 장학금(입학금 면제)을 지급합니다.**
- ② 최우수/우수성적 장학금은 정원내 최초합격자에 한해서 지급합니다.
- ③ 중복 장학 대상 시 하단의 우선순위를 기준으로 1개의 장학만 적용됩니다.(특별장학금2는 중복적용)
국가보훈장학금 ▶ 최우수성적 장학금 ▶ 군사학과 여학생 특별장학금 ▶ 특별장학금1 ▶ 우수성적 장학금 ▶ 최초합격자 장학금

구분	대상 및 인원	장학금액	지급기간																			
최초합격자 장학금	최초합격자 전원	입학금 면제																				
최우수성적 장학금	전체수석	등록금 전액	졸업 시 까지 (성적B+ 이상)																			
	단과대학별 수석 <table border="1"> <thead> <tr> <th>단과대학명</th> <th>인원</th> <th>단과대학명</th> <th>인원</th> </tr> </thead> <tbody> <tr> <td>리버럴 아츠 칼리지</td> <td>1명</td> <td>공과대학</td> <td>1명</td> </tr> <tr> <td>디자인·아트대학</td> <td>1명</td> <td>보건의료과학대학</td> <td>1명</td> </tr> <tr> <td>사회과학대학</td> <td>1명</td> <td>한의학대학</td> <td>1명</td> </tr> <tr> <td>경영대학</td> <td>1명</td> <td></td> <td></td> </tr> </tbody> </table>	단과대학명	인원	단과대학명	인원	리버럴 아츠 칼리지	1명	공과대학	1명	디자인·아트대학	1명	보건의료과학대학	1명	사회과학대학	1명	한의학대학	1명	경영대학	1명			등록금 전액
단과대학명	인원	단과대학명	인원																			
리버럴 아츠 칼리지	1명	공과대학	1명																			
디자인·아트대학	1명	보건의료과학대학	1명																			
사회과학대학	1명	한의학대학	1명																			
경영대학	1명																					
우수성적 장학금	정시모집 모집단위별 모집인원을 기준으로 상위 20% 범위 내에서 차등 지급 • 농어촌학생전형, 특성화고교졸업자전형 제외	• 수석 : 등록금의 70% • 차석 : 등록금의 50% • 상위 20% 범위 내 : 등록금의 30% ※ 지급대상이 3명 미만인 모집단위는 지급액 최고 기준을 차석에 적용하여 차등적 지급	1년 (성적B+ 이상)																			
특별 장학금1	한의예과, 군사학과를 제외한 전 모집단위가 해당되며 한국어, 직업탐구, 제2외국어는 제외 <table border="1"> <thead> <tr> <th>구분</th> <th>장학금 기준</th> </tr> </thead> <tbody> <tr> <td>공통기준</td> <td>영어영역 2등급 이내</td> </tr> <tr> <td>일반학과(부)</td> <td>국어, 수학, 탐구영역 중 2개 영역 백분위 합이 160점 이상</td> </tr> <tr> <td>간호학과 물리치료학과</td> <td>국어, 수학, 탐구영역 백분위 합이 240점 이상</td> </tr> </tbody> </table> ※ 사탐/과탐 : 2과목 평균등급 반영	구분	장학금 기준	공통기준	영어영역 2등급 이내	일반학과(부)	국어, 수학, 탐구영역 중 2개 영역 백분위 합이 160점 이상	간호학과 물리치료학과	국어, 수학, 탐구영역 백분위 합이 240점 이상	등록금의 70% + 매학기 학업 장려금 100만원	3년 (성적3.7 이상)											
구분	장학금 기준																					
공통기준	영어영역 2등급 이내																					
일반학과(부)	국어, 수학, 탐구영역 중 2개 영역 백분위 합이 160점 이상																					
간호학과 물리치료학과	국어, 수학, 탐구영역 백분위 합이 240점 이상																					

구분	대상 및 인원	장학금액	지급기간												
특별 장학금2	신입생 중 본교가 인정하는 공인영어시험에서 일정수준 이상의 성적을 취득한 자(2018. 03. 01 기준 2년 이내의 성적)	등록금 감면 (100만원)	2년 (성적B+ 이상)												
	<table border="1"> <thead> <tr> <th>구분</th> <th>일반학과</th> <th>한의예과</th> </tr> </thead> <tbody> <tr> <td>TOEIC</td> <td>700점</td> <td>800점</td> </tr> <tr> <td>TOEFL(iBT)</td> <td>80점</td> <td>90점</td> </tr> <tr> <td>TEPS</td> <td>600점</td> <td>700점</td> </tr> </tbody> </table>			구분	일반학과	한의예과	TOEIC	700점	800점	TOEFL(iBT)	80점	90점	TEPS	600점	700점
	구분			일반학과	한의예과										
	TOEIC			700점	800점										
TOEFL(iBT)	80점	90점													
TEPS	600점	700점													
군사학과 여학생 특별장학금	수능 반영영역이 평균 2등급 이내인 자 (수능 반영영역 : 국어, 수학 가/나, 영어)	등록금 전액	졸업 시 까지 (성적A ^o 이상)												
	수능 반영영역이 평균 3등급 이내인 자 (수능 반영영역 : 국어, 수학 가/나, 영어)	등록금의 50%	졸업 시 까지 (성적B+ 이상)												

나. 주요 재학생 교내 장학금 : 세부사항은 본교 홈페이지에서 학사안내-장학제도 참조

구분	대상자	장학금액	지급기간
성적우수장학금	학과(학년)별 성적순에 의거 학과(학년)별 재학생수의 10% 범위 이내로 선발(미이수 과목이 없는 자로 직전학기 17학점 이상 취득하고 성적 평점 평균 B ^o 이상인 자)	등록금액의 15%~전액	한 학기
마중물장학금	기초생활수급자 중 직전학기 12학점 이상 취득하고 성적 실점수평균 80점 이상인 자(소득 0분위)	단과대학별로 차등 지급	한 학기
복지장학금	직전학기 12학점 이상 취득하고 성적 실점수평균 80점 이상인 자(소득 1~8분위)	소득분위별 지급	한 학기
마일리지장학금	6개 영역에서 적립된 마일리지에 일정점수에 도달하여 장학금을 신청한 자	등록금 일부	수시
보훈장학금	보훈대상자 및 직계자녀(성적 실점수평균 70점 이상)	등록금 전액	졸업 시까지
교직원장학금	본 대학교에 재직 중인 교직원 및 직계자녀(미이수 과목이 없는 자로 직전학기 17학점 이상 취득하고 성적 평점평균 B ^o 이상인 자)	등록금 일부	졸업 시까지
체육특기자장학금	체육특기자 중 각종 대회에서 우수성적(1~3위)을 거둔 자	등록금 전액	1년
외국인장학금	외국고등학교 또는 대학을 졸업(재학생 포함)하고 본교에 외국인 전형으로 입학(편입 포함)한 외국인 학생	등록금 일부	졸업 시까지
국가고시장학금	국가에서 실시하는 고등고시 및 이에 준하는 고시 1차·2차 합격자	등록금 일부	수시
가족장학금	직계가족 2인 이상 모두 재학 시 2명 모두 지급	등록금 일부	한 학기
리더십장학금	학생자치기구임원으로서 리더십이 인정되는 자	등록금 일부	한 학기
교내근로장학금	교내 근로활동을 신청하여 심사 선발된 자	시간당 최저임금	매월
국가근로장학금	저소득계층 재학생 중 직전학기 성적 실점수평균 70점 이상인 자	한국장학재단 지급기준	매월
성적향상장학금	최근 2개 학기 성적을 비교하여 큰 폭으로 향상된 자	등록금 일부	한 학기

구분	대상자	장학금액	지급기간
장학사정관장학금	국가장학금 지급 대상자 중 다자녀가구 자녀, 중증환자 자녀, 긴급가계 곤란자	등록금 일부	한 학기
장애학생지원장학금	학부 재학생 중 장애등급 1~6급 해당자로 장애인증명서 제출 가능자 (직전학기 12학점 이상 취득, 실점수평균 70점 이상)	등록금 일부	졸업 시까지
동문자녀장학금	본교 재학생 부모 중 1인이 본교 졸업생인 경우(미이수 과목이 없는 자로 직전학기 17학점 이상 취득하고 성적 평점평균 B ⁰ 이상인 자)	등록금 일부	졸업 시까지
해외봉사장학금	방학 중에 실시하는 해외봉사활동에 참여한 학생	등록금 일부	한 학기
해외교환학생장학금	해외자매대학에 파견된 본교 교환학생	등록금 일부	교환기간 중
특별장학금	성적이 우수하고 타의 모범이 된다고 총장이 인정한 자	등록금 일부	수시
모의토익장학금	모의토익 우수자, 모의토익 향상자, 모의토익 일정성적 달성자	등록금 일부	수시
경시대회장학금	해화교양글쓰기대회, 해화교양독서경시대회, 비전스피치콘테스트, 학습 콘텐츠공모대회, 창업아이디어공모대회 등	등록금 일부	수시

다. 주요 재학생 교외 장학금 : 세부사항은 본교 홈페이지에서 학사안내-장학제도 참조

구분	대상자	장학금액	지급기간
국가장학금 1유형	직전학기 12학점 이상 취득하고 성적 실점수평균 80점 이상인 자	소득분위별 지급 (0~8분위)	한 학기
국가장학금 2유형	직전학기 12학점 이상 취득하고 성적 실점수평균 80점 이상인 자	소득분위별 지급 (0~8분위)	한 학기
인문 100년 장학금	<ul style="list-style-type: none"> 전공탐색유형 국내 4년제 대학의 인문사회계열 학과(부)에 입학한 자 중 대학 총장의 추천을 받은 우수 신입생 전공확립유형 국내 4년제 대학의 인문사회계열 3학년 진급자 중 자체규정에 의거하여 선발·추천된 자 	등록금 전액	졸업 시까지 (장학기준 충족)
국가우수장학금(이공계)	국내 4년제 대학의 이공계열 학과(부)에 입학한 신입생 성적우수자 중 추천된 자	등록금 전액	졸업 시까지 (장학기준 충족)
예술체육비전장학금	국내 4년제 대학의 예체능계열 학과(부) 3학년 진급자 중 신청계열 (예능·체능)과 분야(학문연구·실기창작)를 구분하여 선발된 자	등록금 전액	졸업 시까지 (장학기준 충족)
푸른등대 장학금	성적이 우수하고 가정형편이 곤란한 재학생 중 한국장학재단에서 기탁된 기부금으로 선발된 자(장학생)	등록금 일부 및 생활비	졸업 시까지 (장학기준 충족)

구분	대상자	장학금액	지급기간
자산장학금	단과대학 성적 최우수자 및 단과대학에서 추천된 자	등록금 전액 및 소정의 격려금	한 학기
대경장학회 장학금	경제사정이 극히 어려운 자로 하되 장애가정, 결손가정의 학생을 우선하여 단과대학장 추천을 받은 자	등록금 일부	한 학기
정수장학회 장학금	가정형편이 곤란하고 직전학기 성적 실점수평균 85점 이상(학업 석차 5% 이내)인 자 중 추천된 자	등록금 전액	졸업 시까지 (장학기준 충족)
농어촌희망재단	농·어업인의 자녀 중 직전학기 12학점 이상이고 성적 실점수평균 80점 이상인 자 중 추천을 받은 자	등록금 일부	한 학기
KT장학금(한국통신공사)	정보통신 관련 학과 재학생(성적 3.5 이상) 중 추천된 자	등록금 일부	한 학기
세하장학회 장학금	세하장학회에서 지정한 학생	등록금 일부	한 학기
계룡장학재단 장학금	직전학기 성적 평균평점 A ⁰ 이상이고 학비 조달이 어려운 자 중 추천된 자	등록금 일부	한 학기
한국지도자육성재단 장학금	가정형편이 어려운 3학년 진학(예정)자 중 성적 평균평점 3.8(4.5 만점) 이상인 자로서 단과대학장 추천을 받은 자	등록금 전액 및 학업보조비	졸업 시까지 (장학기준 충족)
생명보험사회공헌 장학금	보험관련 과목 수강자 중 성적 3.0 이상인 자 중 추천을 받은 자	등록금 일부	한 학기
의용소방대 장학금	의용소방대에서 선발하여 통보한 학생	등록금 일부	한 학기
기타 장학금	덕원장학회장학금, 영풍문화재단장학금, 은성장학회장학금, KT&G장학금, 정암장학회장학금, 아산재능나눔장학금, 미래에셋 해외교환장학생장학금, 백운장학재단장학금, KSD나눔재단장학금, 메가스터디팀플장학금, 박영석탐험문화재단장학금, 우리문화예술진흥회장학금, 지정기탁장학금		

03 국제교류제도 안내

가. 교환학생 프로그램

학생 및 학점교류에 관한 협정을 체결한 외국 자매대학과 학생을 상호 교환하는 제도로 교환학생으로 선발된 학생은 교환기간 동안 본교에만 등록금을 납부하고 자매대학에서 강의를 받은 다음 학점인정을 받는 제도입니다.

나. 교환학생 프로그램의 장점

- ① 교환기간 동안 취득한 학점을 인정받을 수 있습니다.
- ② 자비유학보다 저렴한 비용이 듭니다. (본교에만 등록금 납부/자매대학의 등록금 면제)
- ③ 외국대학에서 유학함으로써 다양하고 폭 넓은 학문세계를 경험할 수 있습니다.
- ④ 졸업 후 외국대학에서 학업을 연장하려는 학생에게는 유학에 필요한 자료 수집 및 적응의 기회가 되며, 졸업 후 취업을 원하는 학생에게는 훌륭한 경력사항이 됩니다.

다. 장기교환학생 프로그램 현황 : 2017년도 기준

국가	파견대학	인원	지원자격	선발방법	선발시기	파견기간
미국	Acardia University	1명	전 학과 2·3학년 재학생 (TOEFL iBT 79점 이상)	<ul style="list-style-type: none"> • 모의토플 • 구술시험 • 인성면접 • 학과성적 	매년 4월	1년
	Evergreen State College	2명	전 학과 2·3학년 재학생 (TOEFL iBT 80점 이상)			
	Boise State University	10명	해당학과 2·3학년 재학생 (역사문화학과, 국제언어학과, 법학과, 행정학과, 군사학과, 환경공학과, 컴퓨터공학과, 전자·정보통신공학과, 경상계열 학과)			1년 (9월~다음해 8월)
캐나다	The University of Winnipeg	5명	해당학과 2·3학년 재학생 (역사문화학과, 국제언어학과, 법학과, 행정학과, 군사학과, 환경공학과, 컴퓨터공학과, 전자·정보통신공학과, 경상계열 학과)	<ul style="list-style-type: none"> • 모의토플 • 구술시험 • 인성면접 • 학과성적 	매년 4월	1년 (9월~다음해 8월)
	University of Victoria	5명				
영국	Gloucestershire University	2명	해당학과 2·3학년 재학생 (역사문화학과, 국제언어학과, 법학과, 행정학과, 군사학과, 환경공학과, 컴퓨터공학과, 전자·정보통신공학과, 경상계열 학과)	<ul style="list-style-type: none"> • 모의토플 • 구술시험 • 인성면접 • 학과성적 	매년 4월	1학기
	Sheffield University	1명				
호주	Macquarie University	1명	해당학과 2·3학년 재학생 (역사문화학과, 국제언어학과, 법학과, 행정학과, 군사학과, 환경공학과, 컴퓨터공학과, 전자·정보통신공학과, 경상계열 학과)	<ul style="list-style-type: none"> • 필기시험 • 구술시험 • 인성면접 • 학과성적 	매년 4월	1학기

국가	파견대학	인원	지원자격	선발방법	선발시기	파견기간	
중국	深圳大學	18명	해당학과 2·3학년 재학생 (역사문화학과, 경제학과, 정치외교학과, 통계학과, 패션디자인·비즈니스학과, 법학과, 행정학과, 군사학과, 경영학과, 아동교육상담학과, 의료경영학과, 중국언어문화전공, 환경공학과, 국제물류학과, 산업·광고심리학과, 컴퓨터공학과, 전자·정보통신공학과, 물리치료학과, 임상병리학과, 뷰티건강관리학과)	<ul style="list-style-type: none"> • 필기시험 • 구술시험 • 면접시험 • 학과성적 	매년 4월	1년 (9월~다음해 8월)	
	贛南師範學院						
	吉林師範大學						
	韓山師範學院						
	南京信息工程大學						
	湖南師範大學						
	哈尔滨工业大学						
	青岛滨海大学	2명	한의학과 1학년 재학생	<ul style="list-style-type: none"> • 면접시험 • 학과성적 	매년 4월	1학기 혹은 1년	
	上海中醫藥大學	2명					
湖北中醫學院	3명						
天津中醫學院	3명	전 학과 2·3학년 재학생	<ul style="list-style-type: none"> • 면접시험 • 학과성적 	매년 4월	1학기 (9월~다음해 2월)		
南京信息工程大學	10명						
일본	熊本學園大學	6명	H-LAC 2·3학년 재학생 (글로벌융합창의학부/생명과학과 제외) 디자인·아트대학 2·3학년 재학생 (건축학과/패션디자인·비즈니스학과 제외) 사회과학대학 2·3학년 재학생 (아동교육상담학과 제외) 경영대학 2·3학년 재학생	<ul style="list-style-type: none"> • JPT 성적 • 구술시험 • 면접시험 • 학과성적 	매년 4월	1년 (3월~다음해 2월)	
	北海商科大學	7명					
	北海學園大學	5명					
	攝南大學	10명					국제언어학과 2·3학년 재학생
	大阪工業大學	2명 이내					건축학과 및 공과대학 2·3학년 재학생 (JPT 700점 이상인 학생)
	明治大學	2명					H-LAC 2·3학년 재학생 (글로벌융합창의학부/생명과학과 제외) 디자인·아트대학 2·3학년 재학생 (건축학과/패션디자인·비즈니스학과 제외) 사회과학대학 2·3학년 재학생 (아동교육상담학과 제외) 경영대학 2·3학년 재학생 (JPT 700점 이상인 학생)

국가	파견대학	인원	지원자격	선발방법	선발시기	파견기간
러시아	우수리스크사범대학	5명	전 학과 2·3학년 재학생 (한의대 제외)	<ul style="list-style-type: none"> 필기시험 구술시험 인성면접 학과성적 	매년 4월	1년 (9월~다음해 8월)
	이르쿠츠크언어대학	2명				
	노보시비리스크기술대학	3명				
브루나이	Universiti Brunei Darussalam	5명	전 학과 2·3학년 재학생 (한의대 제외/TOEFL iBT 79점 이상)	<ul style="list-style-type: none"> 필기시험 구술시험 인성면접 학과성적 	매년 4월	1년 (9월~다음해 8월)
말레 아시아	Asia Pacific University (APU)	5명	전 학과 2·3학년 재학생 (한의대 제외/TOEIC 600점 이상)	<ul style="list-style-type: none"> 필기시험 구술시험 인성면접 학과성적 	매년 4월	1년 (9월~다음해 8월)
인도 네시아	Universitas Airlangga	5명	전 학과 2·3학년 재학생 (한의대 제외/TOEFL iBT 70점 이상/ IELTS 5.0 이상)	<ul style="list-style-type: none"> 필기시험 구술시험 인성면접 학과성적 	매년 4월	1년 (9월~다음해 8월)
카자 흐스탄	카자흐스탄국립대학	2명	국제언어학과 2·3학년	<ul style="list-style-type: none"> 필기시험 구술시험 인성면접 학과성적 	매년 4월	1년 (9월~다음해 8월)
	카자흐스탄국제관계 및 세계언어대학	2명	국제언어학과 2·3학년			
키르 기스탄	American University of Central Asia	2명	국제언어학과 2·3학년	<ul style="list-style-type: none"> 필기시험 구술시험 인성면접 학과성적 	매년 4월	1년 (9월~다음해 8월)

라. 공통유학 조건

- ① 등록금 : 본교에만 등록하며 파견대학의 등록금 면제
- ② 생활관 : 생활관비 면제 또는 자비부담(학교별 상이)
- ③ 기타경비 : 항공료, 식비 및 기타 연수경비 본인부담
- ④ 학점인정 사항
 - 해외유학생 학점이수에 관한 시행세칙 및 유학생 관리규정에 의거 학점 인정(한 학기 최대 18학점 인정 가능)
 - 해외대학 전공과목 이수 시 전공 유사과목 학점으로 인정

마. 복수학위 프로그램 : 영국 우스터 대학교(University of Worcester)

- ① 대전대학교에서 4년 과정을 이수하고 영국 우스터 대학교에서 1년 과정을 이수하면 본교와 영국 우스터 대학교의 학사 학위를 동시에 받는 제도입니다.
- ② 대상학과 : 경영학과, 경제학과, 회계학과
- ③ 자격요건 : 4년 평균평점 B학점 이상, IELTS 6.0 이상
 - 단, 영어 성적이 부족할 경우 별도의 어학 과정 이후 입학 가능합니다.

바. 어학연수 프로그램 : 2017년도 기준

국가	파견대학	인원	지원자격	모집시기	연수기간	특전
영국	University of Gloucestershire	20명	본교 재학생	4월/10월	하계/동계 방학 중(4주)	2과목 4학점 인정 (계절학기)
	University of Sheffield	12명	본교 재학생	4월/10월	하계/동계 방학 중(4주)	
	Canterbury Christ Church Univ.	5명	본교 재학생	4월/10월	하계/동계 방학 중(4주)	
캐나다	University of Victoria	10명	본교 재학생	4월/10월	하계/동계 방학 중(6주)	
뉴질랜드	Univ. of Auckland	10명	본교 재학생	4월/10월	하계/동계 방학 중(4주)	
미국	Arcadia University	10명	본교 재학생	4월/10월	하계/동계 방학 중(4주)	
	University of California San Diego	10명	본교 재학생	4월/10월	하계/동계 방학 중(4주)	
호주	Swinburne University	10명	본교 재학생	4월/10월	하계/동계 방학 중(5주)	
	Macquarie University	10명	본교 재학생	4월/10월	하계/동계 방학 중(4주)	
말레이시아	Asia Pacific University	10명	본교 재학생	4월/10월	하계/동계 방학 중(4주)	
브루나이	Univ. Brunei Darussalam	10명	본교 재학생	4월/10월	하계/동계 방학 중(4주)	
일본	Ritsumeikan University	5명	본교 재학생	10월	하계/동계 방학 중(5주)	
러시아	Saint Petersburg Mining Institute	5명	본교 재학생	10월	하계/동계 방학 중(5주)	
중국	哈尔滨工业大学	15명	본교 재학생	4월/10월	하계/동계 방학 중(4주)	
	北京语言大学	10명	본교 재학생	4월/10월	하계/동계 방학 중(4주)	

04 학사제도 안내

가. 교직과정 안내

- ① 교직과정은 교육부의 설치승인을 받은 학과 학생들이 교원 자격증 취득을 위하여 이수하는 과정입니다.
- ② 교직과정을 이수하려면 교직과정이 설치된 학과의 학생으로서 2학년 초에 교직과정 이수신청을 하고 3학년 초에 교직이수 예정자로 확정 선발되면 이수할 수 있습니다.
- ③ 교직과정 설치학과 현황

단과대학	학과	자격종별	표시과목
디자인·아트대학	패션디자인·비즈니스학과	중등학교 정교사(2급)	의상
경영대학	경영학과	중등학교 정교사(2급)	상업정보
	산업·광고심리학과	전문상담교사(2급)	
공과대학	컴퓨터공학과	중등학교 정교사(2급)	정보·컴퓨터
보건의료과학대학	간호학과	보건교사(2급)	
	뷰티건강관리학과	중등학교 정교사(2급)	미용
	식품영양학과	영양교사(2급)	

④ 교직과정 이수자의 교직과목

영역	학수번호	교과목	학점	학년-학기	영역별 최저이수학점
교직이론	000054	교육학개론	2	2-1	12학점(6과목)
	000052	교육철학 및 교육사	2	2-2	
	000050	교육심리	2	2-2	
	000045	교육방법 및 교육공학	2	3-1	
	000047	교육사회	2	3-1	
	000044	교육과정 및 교육평가	2	3-2	
	000056	교육행정 및 교육경영	2	4-2	
교직소양	009255	학교폭력의 예방과 대책	2	2-2	6학점(3과목)
	007587	특수교육학개론	2	3-1	
	007012	교직실무	2	3-2	
교육실습	000049	교육실습	2	4-1	2학점(4주)
	007016	교육봉사활동	2	매학기	2학점(60시간)

나. 복수전공·부전공·전과제도 안내

① 복수전공

- 소속 학과(부) 주전공 이외의 소정의 타 학과(부) 전공과정을 이수하여 복수학위를 취득하는 과정을 말합니다. 3학기(2학년 1학기)부터 신청하여 이수할 수 있으며 복수학위를 취득하기 위해서는 해당 전공의 필수과목을 포함 36학점(일부 학과 제외)이상 이수하여야 합니다.
- 복수전공 이수신청 이전에 복수전공 학과(부)의 교과목을 일반선택으로 이미 이수한 교과목에 대하여는 복수전공 과목으로 인정합니다.
- 복수전공 이수를 중도에 포기할 경우 이미 취득한 과목은 일반선택 과목으로 인정합니다.
- 복수전공을 이수 중인 학생도 복수전공 학과(부)에 졸업논문을 제출하여야 합니다.
- 복수전공의 학과(부)는 모든 학과(부)를 원칙으로 합니다. 단, 중등특수교육과는 교직이수 대상자로 확정된 경우에만 가능합니다.
- 건축학과, 간호학과, 물리치료학과, 임상병리학과, 응급구조학과, 한의학과는 제외합니다.

② 부전공

- 소속 학과(부) 주전공 이외에 타 학과(부) 전공과정을 이수하는 과정으로서 3학기(2학년 1학기)부터 신청하여 이수할 수 있으며 부전공 학과(부)에서 지정하는 부전공 필수과목을 포함 2학점 이상 이수하여야 합니다.
- 부전공의 학과(부)는 모든 학과(부)를 원칙으로 합니다.
- 건축학과, 간호학과, 물리치료학과, 임상병리학과, 응급구조학과, 한의학과는 제외합니다.
- 부전공 이수를 중도에 포기할 경우 부전공으로 이미 취득한 과목은 일반선택 과목으로 인정합니다.

③ 전과제도

- 본인의 학과/전공이 적성에 맞지 않을 경우 타 학과(부)로 소속을 변경하는 제도로써 3학기(2학년 1학기)부터 재학 중 1회에 한하여 신청할 수 있으며 학기별 이수학점 기준을 충족해야 합니다.
- 학과(부)별 전입인원은 재학생의 20% 범위 내에서 허가할 수 있습니다. 단, 물리치료학과, 임상병리학과, 응급구조학과로 전과하는 경우 입학정원 범위를 초과할 수 없으며 중등특수교육과로 전과하는 경우 입학정원의 10%를 초과할 수 없습니다.
- 군사학과, 한의예(학)과, 간호학과는 전과대상에서 제외합니다.
- 교직과정이 개설된 학과로 전과한 학생은 교직이수 신청을 할 수 없습니다.
- 신입생 전형 당시 특기자로 입학한 학생은 전과할 수 없습니다.

05 학군사관후보생(ROTC) 안내

가. 학군사관후보생(ROTC) 제도

학군사관후보생(ROTC)제도는 재학생 중에서 우수자를 선발하여 장교로 양성하기 위한 제도로써 대학생활을 자유롭게 하면서 2년간(3·4학년) 소정의 군사교육과정을 이수하고 졸업과 동시에 소위로 임관하여 2년 4개월의 국방의무를 마치고 전역하거나 본인희망에 따라서는 장기복무도 가능한 제도입니다.

나. 대전대학교 학군단 연혁

2009, 2010, 2012, 2014년 : 전국 최우수 학군단 선정 ▶ 17년 현재 총 29개 기수(27~55기) 1,060명 임관

- 1987. 03. 02 : 제 146학군단(한남대) 대전대 분단 창설
- 1989. 02. 28 : 학군 27기 최초임관(20명)
- 1992. 09. 01 : 제 168(대전대) 학군단으로 승격
- 2010. 03. 02 : 학군 48기 임관식(소위 양웅 : 전체 3등, 국방부장관상)
- 2011. 03. 02 : 학군 49기 임관식(소위 강남규 : 전체 1등, 대통령상)
- 2014. 06. 30 : 전국 종합 최우수 학군단 선정(8년 연속, 전국 유일)
- 2016. 12. 21 : 전국 종합 우수 학군단 선정(9회, 전국 유일)

다. 대전대학교 학군단 5대 자랑

- ① 최고의 지성과 덕성, 체력을 겸비한 정예 장교양성의 요람
- ② 성과위주 교육훈련을 가장 잘하는 학군단
 - 최우수·종합우수 학군단 8년 연속 수상(전국유일)
- ③ 實事求是(실사구시) 정신으로 변화와 혁신을 선도하는 학군단
- ④ 5禁(금)제도, 존중·배려 문화가 정착된 학군단
- ⑤ 열정과 신뢰, 해화정신으로 화합·단결된 학군단

라. 학군사관후보생(ROTC) 혜택

- ① ROTC 출신은 사회 각계각층에서 핵심적인 역할을 수행하고 있으며, 인적 네트워크를 통해 전역 후에도 긴밀한 유대관계를 형성할 수 있습니다.(ROTC 회원 : 약 18만명)
- ② 일반 학생과 비교하여 각종 장학금 혜택을 확대 수여 받을 수 있습니다.
 - 단기복무 장려금으로 1인 1회에 한하여 최고 300만원의 장학금을 지급하고 ROTC 장학재단 장학금, 동문회 장학금 등 개인의 노력 여하에 따라 각종 장학금 혜택이 주어집니다. 또한, 대학에서는 연간 약 1억 7천만원의 장학금을 학군단에 지원하며, 3학년 사관후보생을 대상으로 국내 군사문화탐방을 위한 경비를 전액 지원하고 4학년 사관후보생을 대상으로 해외 군사문화탐방을 위한 경비를 전액 지원하고 있어 약 120여명의 사관후보생들이 각종 장학금 혜택을 부여받고 있습니다.
- ③ 전공과 연관된 군복무가 가능하며 전역 후에도 취업이 유리합니다.
 - 장교 임관 시 전공과 연계된 병과 선택으로 군 복무기간 중 전공분야 실무경험을 축적하여 사회진출 시 취업에 유리합니다.

- ④ 올바른 국가관과 안보관을 확립하고 리더로서 건문을 확대할 수 있는 기회를 제공합니다.
 - 국내·외 문화탐방/전적지답사, 한·미 ROTC 교환 연수, 인성수련회, 각종 초빙강연 등
- ⑤ 임관과 동시에 지휘자 및 참모장교로서 조직관리 경험을 통하여 최고의 리더십 배양이 가능합니다.
 - 육군 소위로 임관하면 소대장으로서 30~40여명의 병력을 지휘하며, 이는 일반기업 과장급 수준의 조직관리와 동일한 수준입니다.
- ⑥ 대학 3·4학년의 체계적인 교육 및 관리를 통해 개인 자질 및 능력을 극대화 할 수 있습니다.
 - 학군단 교육기간 내 전원 유단자, 영어·전산·기타 사회생활에 필요한 전문자격증 취득기회가 확대됩니다.
- ⑦ 장기복무 장교는 국비로 국내·외 사립 및 국공립 대학원 석·박사 과정 위탁교육과 미국 등 우방국 군사 교육기회를 제공받을 수 있습니다.

마. 학군사관후보생(ROTC) 선발

- ① 지원서 접수 : 매년 3월 중 분교 인터넷 홈페이지에서 접수 후 관련서류 제출(학군단 방문)
- ② 선발 대상 및 인원 : 대학교 1·2학년 남·여 재학생 연 44명(여학생 별도 정원 관리)

구분	일정	2학년	1학년
1차 선발	4월 초	필기고사 + 대학성적 + 수능성적 + 인성검사 • 선발 정원의 200%	필기고사 + 수능성적 + 인성검사 • 선발 정원의 200%
2차 선발	4월 ~ 6월 초	체력검정 + 면접평가 • 선발 정원의 150%	체력검정 + 면접평가 • 선발 정원의 150%
3차 선발	6월 초 ~ 8월	신체검사 + 신원조회, 합격자 중 종합성적 순으로 선발	
최종합격자 발표	8월 말	선발정원 + 예비 30%	선발정원

※ 필기고사 : 지적능력, 국사, 자질·상황판단능력평가, 인성검사로 구분
 ※ 인성검사, 신체검사, 신원조회 : 합격 및 불합격 판정

③ 가산점 부여 대상자

구분	세부사항
영어 및 제2외국어, 한자·전산·무도 자격증 소지자	
전문자격증 소지자	기능사, 산업기사, 기사
학생회 활동 경력자	고교 학생회장, 대학 과대표 이상
군 안보토론회, 안보학 관련 과목이수자	
국위선양자 / 대외 입상자	<ul style="list-style-type: none"> • 체육 분야 : 전국규모 이상 동메달 이상 수상자 • 문화, 예술 분야 : 문화체육관광부장관 주관 대회 입상자 • 선행, 효행, 봉사, 학생정신 관련 수상자 (광역시·도 자치단체장, 장·차관급 이상)

